

Résumé de l'exercice 2022



Incarner nos valeurs

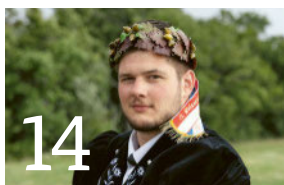
Depuis plus de dix ans, la Mobilière s'engage en faveur de la lutte suisse. Nous soutenons non seulement les Fêtes fédérales de lutte, mais aussi des fêtes régionales et des fêtes à couronnes dans toute la Suisse. Pourquoi nous engageons-nous en faveur de ce sport à la fois si traditionnel et si moderne? «Humains», «proches» et «responsables»: les valeurs de la marque Mobilière s'accordent très bien avec celles d'une discipline aussi authentique que la lutte suisse. Nous partageons également de nombreuses autres valeurs comme le respect, le fair-play, la préservation des traditions et l'ouverture à la nouveauté. L'histoire à succès qui lie la lutte suisse et la Mobilière se poursuit avec un nouveau chapitre: en 2023, nous serons cosponsor du «Unspunnen Schwinget». Cette fête de lutte, riche d'histoire, a lieu tous les six ans seulement. Pour la cinquième fois consécutive, après Berthoud, Estavayer-le-Lac, Zoug et Pratteln, la Mobilière soutiendra en outre la FFLS 2025 Pays de Glaris+ en qualité de partenaire roi.



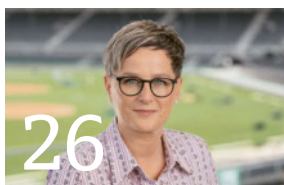
La Mobilière publie son rapport de gestion selon le principe online first. Vous trouverez la version complète du rapport de gestion et de plus amples informations sur l'exercice 2022 sur le site mobiliere.ch/rapportannuel.

Table des matières

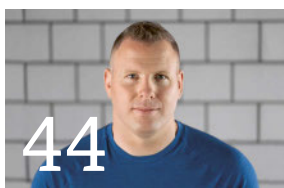
Un nouveau «confédéré»



Manager RH et speakerine



Roi de la lutte 2016



Chiffres clés des comptes annuels consolidés	2
Avant-propos	3
Notre année 2022	6
Faits et chiffres	8

1. Objectifs et stratégie

Philosophie	10
Bases stratégiques	11
Évolution stratégique des affaires	12

2. Mobilière Coopérative

Rapport annuel de la Coopérative	18
Engagements de la Coopérative	20

3. Groupe Mobilière

Résultat global	22
Non-vie	24
Vie	28
Asset Management	30
La marque Mobilière	32
Gestion des risques	34

4. Responsabilité sociétale et entrepreneuriale

Ensemble pour demain. Depuis 1826.	36
Produits d'assurance et prestations de service	38
Investir de manière responsable	39
Personnel et univers de travail	40
Engagement sociétal	42
Climat et énergie	46

5. Gouvernance d'entreprise

Gestion et contrôle de l'entreprise	48
Structure de direction	50
Rémunérations	51

Chiffres clés des comptes annuels consolidés

en millions de CHF	2022	2021	Variation en %
Groupe			
Primes brutes émises	4 540,4	4 307,3	+5,4
Primes acquises pour compte propre	4 296,6	4 078,3	+5,4
Provisions techniques brutes	12 098,8	12 083,2	+0,1
Provisions techniques des assurances vie liées à des participations	1 113,9	1 094,9	+1,7
Placements de capitaux	19 558,4	19 879,4	-1,6
Placements de capitaux d'assurances vie liées à des participations	1 128,7	1 118,8	+0,9
Résultat financier	183,6	450,2	-59,2
Résultat d'exploitation	359,7	537,1	-33,0
Bénéfice	311,0	474,9	-34,5
Fonds propres consolidés	5 880,8	6 403,0	-8,2
Rendement des fonds propres	5,1%	7,9%	
Non-vie			
Primes brutes émises	3 579,7	3 440,4	+4,0
Primes acquises pour compte propre	3 341,3	3 214,9	+3,9
Résultat technique	218,2	245,2	-11,0
Résultat financier	118,4	267,6	-55,7
Résultat d'exploitation	336,7	512,8	-34,4
Bénéfice	287,5	453,5	-36,6
Charge de sinistres pour compte propre	64,2%	63,9%	
Taux de frais pour compte propre	27,9%	27,0%	
Part des autres résultats pour compte propre	1,4%	1,5%	
Ratio combiné pour compte propre	93,5%	92,4%	
Vie			
Primes brutes émises	960,7	867,0	+10,8
Primes acquises pour compte propre	955,3	863,3	+10,7
Résultat financier	64,5	181,6	-64,5
Résultat d'exploitation	37,9	42,5	-10,7
Bénéfice	31,0	33,9	-8,6
Autres prestations			
Résultat financier	9,1	10,2	-10,9
Autres résultats	-15,0	-19,2	+21,8
Perte	-7,4	-12,4	+40,2

Variation d'un chiffre du compte de profits et pertes en pour-cent (%), effet positif sur le résultat (+), effet négatif sur le résultat (-)
Les montants indiqués sont arrondis. De ce fait, le total peut s'écarter de la somme des différentes valeurs; des différences d'arrondi peuvent également se présenter dans les taux en pour-cent.

Avant-propos

Madame, Monsieur,
Chère cliente, cher client,

Lisez l'intégralité de
l'avant-propos.



L'année 2022 a été mouvementée et riche en défis. À peine la pandémie de Covid-19 avait-elle commencé à s'estomper que la guerre en Ukraine a éclaté, douchant les espoirs d'un retour rapide à la normalité. L'économie a été affectée par les turbulences sur les marchés financiers et de l'énergie dues à l'offensive russe en Ukraine, par le relèvement des taux directeurs visant à lutter contre l'inflation et par la forte baisse des cours des actions.

Malgré ce contexte difficile, la Mobilière a poursuivi sur la voie du succès et affiche à nouveau un bon résultat avec un bénéfice de 311,0 MCHF.

Cette année mouvementée a montré l'importance centrale des valeurs «humains», «proches» et «responsables» de la Mobilière. C'est précisément lorsque les temps sont agités que notre philosophie de coopérative prend tout son sens. Nos affaires d'assurance au financement solide et notre culture d'entreprise centrée sur les besoins de la clientèle constituent le fondement de notre succès.

Dans les affaires non-vie, la progression très réjouissante du volume de primes en 2022 (4,0%) égale presque la croissance élevée de 2021 (4,5%) et dépasse de nouveau celle du marché. Comme l'année précédente, tous les secteurs d'affaires stratégiques y ont contribué. Les affaires vie de la Mobilière enregistrent une croissance continue, en prévoyance tant privée que professionnelle, avec un volume de primes en hausse de 10,8% par rapport à 2021. Cette hausse résulte principalement de la progression du volume des primes de la prévoyance privée (16,6%), grâce en particulier au succès du produit à prime unique Mobiliar One Invest. En prévoyance professionnelle, c'est le volume des primes périodiques qui a augmenté.

Le relèvement des taux directeurs pour lutter contre l'inflation a fortement perturbé les marchés des actions, surtout au deuxième trimestre, et a mis fin à la hausse observée depuis plusieurs années. Cette évolution négative des marchés des actions a aussi eu un effet sur le résultat des placements de la Mobilière.

En juin, juillet et septembre, six violents orages ont donné lieu à près de 24 000 déclarations de sinistres et occasionné des charges de sinistres à hauteur de

165

projets de prévention des dommages naturels ont été cofinancés par la Mobilière depuis 2006 et plus de 42 MCHF ont ainsi été mis à disposition.

110 MCHF au total. Dans ces situations difficiles, les personnes concernées peuvent compter sur un traitement simple et rapide des sinistres, sur place, grâce au fort ancrage régional de la Mobilière et ses 80 agences générales réparties dans tout le pays. En 2022, nous avons enregistré quelque 870 000 sinistres non-vie au total. La charge de sinistres a atteint 64,2%.

En tant qu'assureur, nous sommes régulièrement confrontés aux conséquences d'événements naturels. C'est pourquoi nous nous engageons dans la détection précoce des dangers naturels et la prévention des dommages. Depuis 2006, la Mobilière a soutenu plus de 160 projets de prévention dans toute la Suisse pour un total de plus de 42 MCHF. En août 2022, au titre du 150^e projet, nous avons contribué à la réalisation d'une nouvelle étape de «Delémont Marée Basse», un programme visant à protéger la ville contre les crues régulières de la Sorne.

La numérisation modifie les besoins de la clientèle et, partant, son comportement. C'est pourquoi nous développons des solutions qui vont au-delà de l'assurance. La phase de création d'une entreprise revêtant par exemple une importance fondamentale, nous avons étendu notre offre dans l'écosystème «PME»: depuis l'automne 2021, nous avons testé sur le marché notre plateforme Foundera et l'avons continuellement améliorée, avant de la préparer en 2022 à devenir une filiale de la Mobilière. Dans l'écosystème «Habitat», nous avons lancé la plateforme dédiée à la propriété du logement Liiva avec notre partenaire Raiffeisen en 2021. Durant l'année 2022, nous avons continué à la développer, avant de la reprendre intégralement à notre compte à l'automne. Liiva a l'ambition de devenir une plaque tournante numérique couvrant tous les besoins des personnes propriétaires de logements.

Mobi24 a connu une année 2022 mouvementée. Début juin, le personnel a pu emménager dans de nouveaux bureaux au deuxième étage de notre siège à la Bundesgasse à Berne. Environ deux semaines plus tard, le cap du millionième cas traité était franchi.

L'engagement en faveur de la durabilité est profondément enraciné dans notre philosophie de coopérative. Depuis 1826, nous agissons de façon durable dans l'intérêt de notre clientèle et de la société. Cet engagement ne cessant de gagner en importance dans notre cœur de métier, nous avons lancé et adopté en 2022 notre stratégie de développement durable.



Urs Berger, président du Conseil d'administration; Michèle Rodoni, CEO

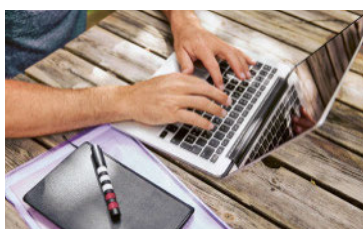
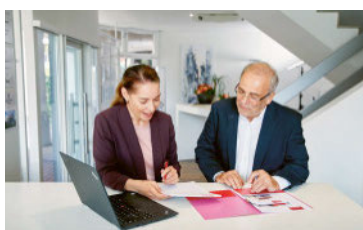
Depuis des décennies, nous nous engageons aussi en faveur de l'économie, de la société et de la culture. Nous avons ainsi décerné une nouvelle fois le Prix Mobilière lors du salon artgenève. De plus, durant l'été 2022, l'Atelier du Futur, un camp d'été gratuit pour les jeunes, a eu lieu à Fiesch. Nous cultivons nos valeurs non seulement dans nos activités d'assurances courantes, mais aussi dans le cadre de notre engagement sociétal et de nos activités de sponsoring. En 2022, nous avons soutenu, en tant que partenaire roi, la Fête fédérale de lutte suisse et des jeux alpestres à Pratteln.

Diverses enquêtes montrent que la Mobilière a les clientes et clients les plus satisfaits au sein de la branche des assurances et qu'ils ont une forte propension à la recommander activement à leur entourage. Nous tenons à les en remercier. Ces résultats réjouissants nous confortent dans notre volonté de poursuivre résolument sur cette voie. Ils nous motivent à apporter le meilleur soutien possible à notre clientèle, particulièrement en cas de sinistre. Cet engagement prend véritablement tout son sens dans un contexte exigeant, comme nous l'avons connu pendant la pandémie et durant l'année sous revue, qui a été difficile sur le plan économique. Notre objectif reste inchangé: être un partenaire fiable pour notre clientèle, quoi qu'il arrive.

Urs Berger
Président du
Conseil d'administration

Michèle Rodoni
CEO

Notre année 2022



1

Intempéries en été

Durant l'été 2022, nous avons de nouveau enregistré de nombreux sinistres dus à des intempéries: de violents orages ont frappé la Suisse en juin, juillet et septembre. Ils ont donné lieu à près de 24 000 déclarations de sinistres pour des dommages totalisant environ 110 MCHF. Dans ces situations difficiles, les personnes concernées peuvent compter sur un traitement simple et rapide des sinistres sur place, grâce au fort ancrage régional de la Mobilière et ses 80 agences générales réparties dans tout le pays.

2

Assurance météorologique

La nouvelle assurance météorologique assure les cultures contre la grêle, le gel, la sécheresse et l'eau stagnante et tient compte des spécificités régionales. Pour calculer la perte de récoltes, nous recourons aux dernières technologies basées sur les données, combinées aux visites sur place du personnel de nos services des sinistres. Désormais, les dommages aux céréales de printemps et aux betteraves sucrières sont également pris en compte, ce qui permet de couvrir plus de 90 % des terres cultivées.

3

Foundera

La Mobilière a intensément testé sur le marché la plateforme de création d'entreprise Foundera, conçue pour les PME. Celle-ci couvre tous les points de contact essentiels dans le processus de création, peu importe qu'il soit mené de manière individuelle ou en partenariat. Le processus se déroule entièrement en ligne, rapidement et avantageusement. L'offre de Foundera s'intègre parfaitement dans l'écosystème «PME».

4

RedBox parmi les lauréats du prix de l'innovation

En 2022, nous avons étendu notre offre de cyberprotection pour entreprises: le scanner de points faibles RedBox est un service numérique novateur, inédit en Suisse, qui permet aux PME de surveiller la sécurité de leur infrastructure IT et de l'améliorer en permanence. RedBox s'est classé au troisième rang du «Prix de l'innovation de l'assurance suisse», édition 2022.



5

Les meilleures notes en matière de réputation

L'année dernière, l'étude sur les marques du Reader's Digest a de nouveau distingué la Mobilière comme l'assureur choses qui inspire le plus confiance en Suisse, lui décernant le Most Trusted Brand Award 2022. De plus, selon l'étude GfK Business Reflector, la Mobilière compte toujours parmi les dix marques suisses bénéficiant de la meilleure réputation.



6

Un employeur attrayant

En 2022 également, plusieurs classements ont attesté de l'attrait de la Mobilière en tant qu'employeur. C'est le cas notamment d'une enquête publiée dans l'hebdomadaire économique «Handelszeitung»: la Mobilière y figure une fois encore parmi les employeurs suisses les plus appréciés.



7

195 MCHF pour notre clientèle

La Mobilière partage de nouveau les fruits de son succès avec ses clientes et clients: à partir du milieu de 2023 et pendant un an, nous accorderons un rabais de prime sur l'assurance ménage et bâtiment. De plus, un rabais de prime sera également octroyé, pour la première fois, aux titulaires d'une assurance de protection juridique de Protekta.



8

Fête fédérale de lutte suisse et des jeux alpestres

Après Berthoud, Estavayer-le-Lac et Zoug, la Mobilière a soutenu, en tant que partenaire roi, la Fête fédérale de lutte suisse et des jeux alpestres à Pratteln. Cela fait plus de dix ans que la Mobilière est un partenaire de premier plan de la lutte suisse, non seulement lors des fêtes fédérales, mais également lors de fêtes régionales dans toute la Suisse.



Consultez le résumé
de l'exercice 2022 en vidéo:
mobiliere.ch/rapportannuel

Faits et chiffres



4,5

milliards de CHF de volume de primes

80

agences générales



N° 1

des assurances ménage, protection juridique, entreprises, garantie de loyer et vie risque

24 / 7

Assistance Mobilière
24 h sur 24

160

sites



319

apprenties et apprentis

93,5 %

ratio combiné



42

MCHF pour 165 projets de protection contre les crues depuis 2006

311,0

MCHF de bénéfice



20 %

réduction totale de nos CO₂e depuis 2018

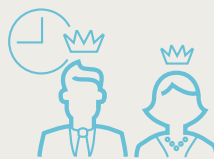


6226

collaboratrices et collaborateurs

538 %

quotient SST



2,2

millions de clientes et de clients

Objectifs et stratégie

Philosophie	10
Bases stratégiques	11
Évolution stratégique des affaires	12

Philosophie

La Mobilière fait participer sa clientèle à la bonne marche de ses affaires. Les titulaires d'une assurance de protection juridique Protekta en profiteront aussi pour la première fois.

Ces dix dernières années, nous avons redistribué à notre clientèle près de 1,7 milliard de CHF au total.

En tant qu'entreprise opérant sur une base coopérative, la Mobilière partage les fruits de sa réussite économique avec ses clientes et clients. Lorsque la situation du marché et les bénéfices le permettent, elle leur verse une participation facultative aux excédents. Le succès de la Mobilière profite ainsi avant tout à sa clientèle, mais ses collaboratrices et collaborateurs y prennent part eux aussi, sous la forme d'une participation au résultat.

Partager les fruits de notre succès

L'octroi d'une participation aux excédents à la clientèle est une pratique usuelle dans l'assurance vie. En revanche, faire aussi profiter la clientèle du secteur non-vie de cet avantage, à l'instar de la Mobilière, est inhabituel.

Entre juillet 2022 et juin 2023, 180 MCHF au total auront été redistribués à nos clientes et clients des assurances véhicules, entreprises et voyages sous la forme d'un rabais de prime. De juillet 2023 à juin 2024, ce seront les titulaires d'une assurance ménage et bâtiment qui bénéficieront d'une réduction de prime de 20 %. De plus, pour la première fois, les clientes et clients ayant souscrit une assurance de protection juridique Protekta se verront eux aussi accorder un rabais de prime (10 %). Nous redistribuerons ainsi 195 MCHF au total à notre clientèle.

Une solide dotation en fonds propres

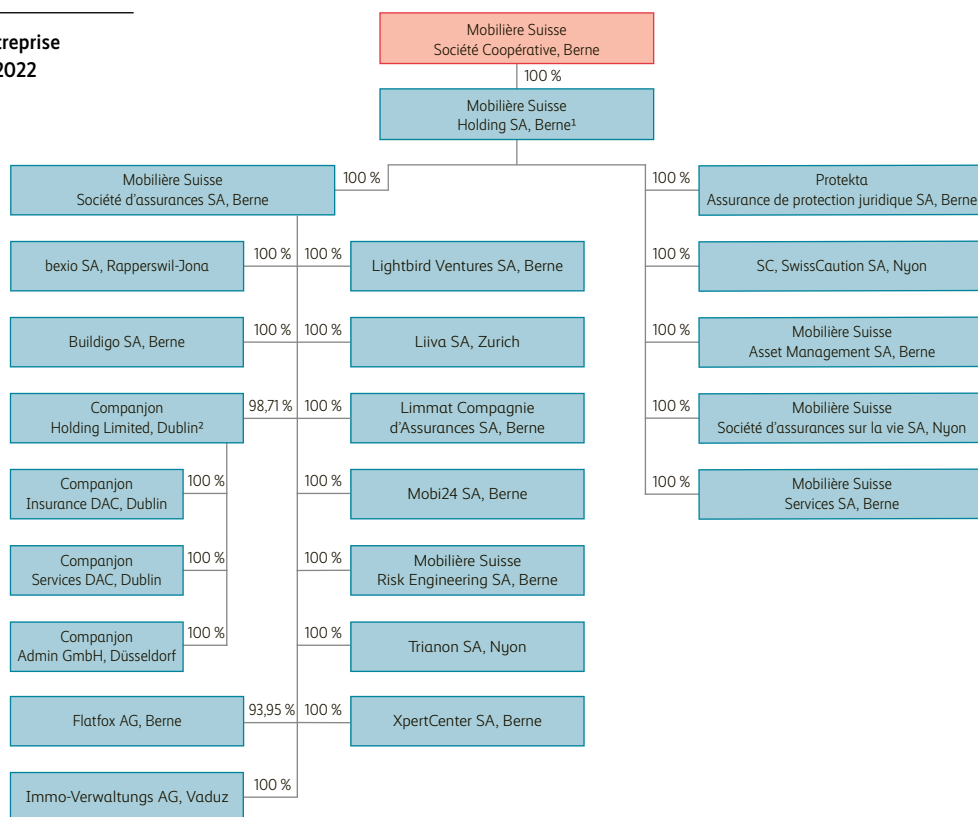
La Mobilière cherche non pas à maximiser son profit, comme l'exigeraient des actionnaires, mais à réaliser un profit optimal à répartir entre les parties prenantes. Ses bénéfices doivent permettre au Groupe de s'autofinancer et d'assurer son développement, ainsi que de verser des dividendes à la Coopérative et des participations aux excédents à la clientèle. Les risques pris dans les affaires d'assurance et dans les placements de capitaux sont proportionnés aux fonds propres. Avec un quotient SST de 538 %, le Groupe Mobilière est l'un des assureurs directs suisses les mieux dotés en fonds propres.

Bases stratégiques

La Mobilière se distingue par son ancrage local, un conseil global ainsi que des produits et services de première qualité.

La Mobilière, plus ancienne société d'assurances privée de Suisse, concentre ses activités sur ses marchés domestiques que sont la Suisse et la Principauté de Liechtenstein. Elle est le seul prestataire à posséder la structure et les compétences nécessaires pour un traitement des sinistres sur place, dans tout le pays: plus de 90 % des cas sont réglés par les agences générales, rapidement et simplement. Les grands sinistres complexes et les cas de prestations d'assurance vie sont traités par les spécialistes de la Direction.

Structure de l'entreprise
au 31 décembre 2022



¹ Sont représentées dans le schéma les filiales et sous-filiales de Mobilière Suisse Holding SA dans lesquelles cette dernière détient une participation de plus de 50 %.

² La part des droits de vote est de 96,07 %.

Évolution stratégique des affaires

Nous investissons des sommes considérables afin d'augmenter les avantages clientèle. Par notre approche axée sur les besoins de nos clientes et clients d'aujourd'hui, nous posons des jalons spécifiques pour la clientèle de demain également.

La Mobilière entend maintenir sa croissance rentable et supérieure à celle du marché.

Nous nous employons à continuellement augmenter les avantages clientèle et investissons des sommes considérables dans des projets servant cet objectif. L'essentiel des investissements dans notre portefeuille de projets profite à notre cœur de métier. Ce dernier est très performant, bien entretenu et de plus en plus numérisé. De plus, eu égard à l'évolution des besoins de la clientèle, nous encourageons l'innovation et faisons preuve d'initiative dans ce domaine.

Orientation accrue vers les besoins de la clientèle de demain

Par notre approche axée sur les besoins de nos clientes et clients d'aujourd'hui, nous posons des jalons spécifiques pour la clientèle de demain également. Nous le faisons en modernisant notre cœur de métier et en encourageant l'innovation, ainsi qu'en créant et développant des écosystèmes.

La numérisation modifie les besoins et le comportement de la clientèle. C'est pourquoi les formes d'organisation et les méthodes de travail agiles gagnent en importance: afin de penser et d'agir au plus près de ces besoins, notre personnel travaille de manière agile dès la conception des offres jusqu'à leur lancement.

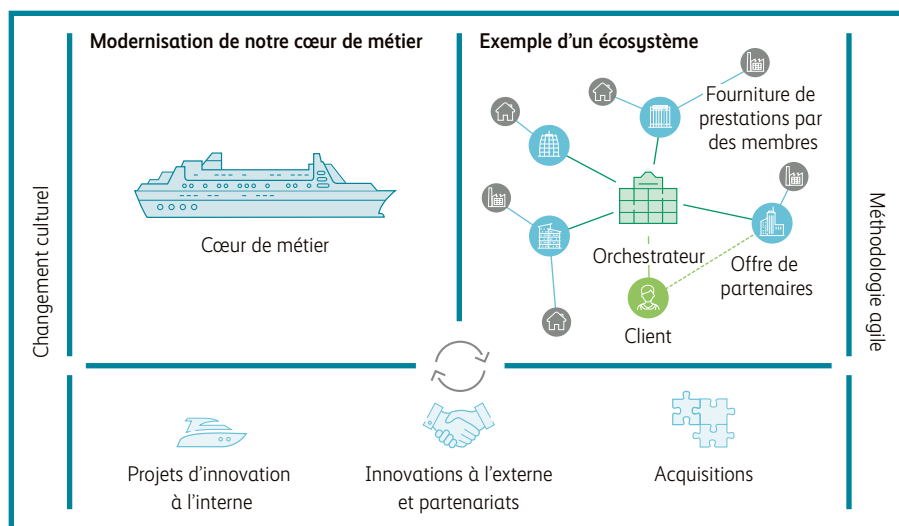
Innovation

En ces temps de changement permanent, il est essentiel de constamment se préparer au lendemain. Grâce à sa proximité avec la clientèle et avec le marché, à ses hiérarchies horizontales et à ses circuits décisionnels courts, la Mobilière offre un environnement propice aux innovations, qu'elle accompagne de manière systématique et ciblée le long de ses axes stratégiques. Elle se focalise sur les innovations touchant aux services et modèles d'affaires de l'assurance et de la prévoyance ainsi qu'aux thèmes Habitat et PME, intégrés dans les écosystèmes correspondants.

Transformation numérique

Nos clientes et clients souhaitent non pas simplement acheter un produit, mais se voir proposer un véritable univers d'offres. Pour les satisfaire, nous avons besoin de produits, de processus et de systèmes informatiques flexibles et compétitifs, ainsi que d'une conception agile des produits. La Mobilière a donc pour objectif d'accélérer sa transformation numérique.

Transformation numérique



Création et développement d'écosystèmes

Nos clientes et clients apprécient la simplicité. Ils préfèrent obtenir un service auprès d'un seul prestataire plutôt que d'avoir à le composer eux-mêmes sur différentes plateformes. C'est pourquoi la Mobilière veut devenir bien plus qu'un prestataire d'assurances, mettant l'accent à cette fin sur les écosystèmes «Habitat» et «PME».



Un nouveau «confédéré»

Pour Severin Schwander, la lutte suisse est plus qu'un loisir ou un sport: elle lui donne un sentiment de profonde satisfaction et lui enseigne des vertus positives pour la vie, telles que le respect, l'équité et le sens des responsabilités. Autant de valeurs que le lutteur partage avec la Mobilière, son premier partenaire de sponsoring. Depuis 2019, l'agence générale de Belp soutient ce natif du Plateau bernois. Nous sommes fiers d'accompagner Severin Schwander dans sa carrière sportive et l'avons également soutenu lors de la Fête fédérale de lutte suisse et des jeux alpestres (FFLS) 2022, à Pratteln.



Découvrez en ligne le parcours de Severin Schwander jusqu'à la FFLS 2022.

En 2022, les investissements opérés dans tous les secteurs de l'entreprise ont atteint environ 160 MCHF.

Écosystème «PME»

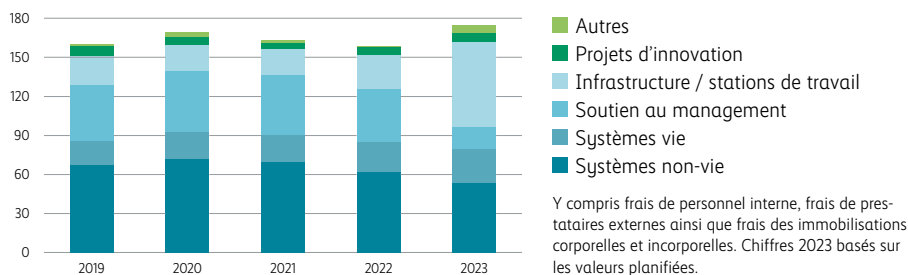
En tant que partenaire fiable bien implanté dans le tissu régional, nous soutenons les PME afin qu'elles puissent se concentrer sur leur clientèle et leur développement. Considérant la phase de création d'une entreprise comme décisive, nous avons développé et intensément testé sur le marché la plateforme de création d'entreprise Foundera, avant de la préparer en 2022 à devenir une filiale de la Mobilière. Cette plateforme couvre tous les points de contact essentiels dans le processus de création, qui se déroule entièrement en ligne, rapidement et avantageusement.

Écosystème «Habitat»

Nous développons en permanence nos offres destinées aux locataires et aux propriétaires:

- après avoir lancé la plateforme de logements en propriété Liiva avec Raiffeisen en 2021, nous l'avons reprise à notre compte en 2022 et la gérons désormais comme une filiale. Liiva compte aujourd'hui plus de 6000 utilisatrices et utilisateurs;
- notre plateforme Buildigo propose un choix d'entreprises artisanales régionales. Des travaux les plus simples, comme la suspension d'un lustre, aux grands projets de transformation, Buildigo permet de trouver les partenaires adéquats. En 2022, le nombre de demandes a doublé par rapport à l'année précédente.

Répartition et évolution des investissements (en MCHF)



Mobilière Coopérative

Rapport annuel de la Coopérative	18
Engagements de la Coopérative	20

Rapport annuel de la Coopérative

Le Conseil d'administration de la Mobilière Suisse Société Coopérative détermine la philosophie et la stratégie du Groupe Mobilière.

Assemblée des délégués

Après deux années de pandémie, l'Assemblée ordinaire des délégués a pu de nouveau se tenir en présentiel en 2022. À cette occasion, les déléguées et délégués ont approuvé le rapport de gestion de la Coopérative, les comptes annuels 2021 et le rapport annuel. Ils ont également pris acte des états financiers établis selon le référentiel comptable reconnu Swiss GAAP RPC, décidé de la répartition du bénéfice résultant du bilan et donné décharge au Conseil d'administration. Cristina Gaggini (Lausanne) et Erica Dubach Spiegler (Zurich) ont été nouvellement élues au Conseil d'administration pour un mandat de trois ans. Martin Michel (Lachen) et Christian Krüger (Thal) ont remis leur mandat.

Conseil d'administration

En 2022, le Conseil d'administration a tenu quatre séances. Lors de sa séance de printemps, il a préparé l'Assemblée des délégués et pris acte du rapport d'activités du Conseil d'administration de Mobilière Suisse Holding SA ainsi que du rapport du Comité de direction pour l'exercice 2021. Il a également approuvé le rapport semestriel sur les activités de positionnement. Lors d'une séance qui s'est tenue après l'Assemblée des délégués, le Conseil d'administration s'est nouvellement constitué. Lors de sa séance d'automne, il a été informé par le Comité de direction de l'évolution des affaires au deuxième trimestre ainsi que du résultat semestriel. Il a en outre approuvé le rapport semestriel sur les activités de positionnement. Il a aussi validé, à l'intention des membres de la Coopérative des cantons concernés, les propositions de vote pour l'Assemblée des délégués du 12 mai 2023 en vue du renouvellement partiel de cet organe. Enfin, lors de sa séance de novembre, le Conseil d'administration s'est penché sur les partenariats noués avec l'EPFZ. Il a par ailleurs approuvé le budget des activités de positionnement 2023.

Comité de positionnement

Durant l'année sous revue, le Comité de positionnement de la Coopérative a tenu quatre séances consacrées au traitement des thèmes de positionnement figurant à l'ordre du jour des séances du Conseil d'administration.

Comptes annuels

Les comptes annuels de la Mobilière Suisse Société Coopérative présentent un bénéfice de 27,7 MCHF (2021: 27,6 MCHF). Le compte de profits et pertes comprend les produits des participations provenant du dividende de 30,0 MCHF (comme en 2021), les produits d'intérêts des prêts accordés, soit 2,2 MCHF (2021: 1,2 MCHF), et ceux des créances en compte courant, soit 0,2 MCHF (2021: 1,1 MCHF), ainsi que les charges et les impôts, soit 4,7 MCHF (comme l'exercice précédent).

La fortune investie se compose principalement de la participation dans Mobilière Suisse Holding SA et du prêt accordé à Mobilière Suisse Société d'assurances SA, d'un montant de 290,0 MCHF. Les actifs circulants se montent à 28,1 MCHF (2021: 26,3 MCHF). Le Fonds d'excédents, qui constitue le principal poste des fonds étrangers, s'élève à 114,7 MCHF (2021: 113,0 MCHF). De ce montant, 18,6 MCHF sont réservés au financement de projets de prévention, 4,7 MCHF à la recherche fondamentale et 21,3 MCHF à d'autres thèmes. Les fonds propres (avant utilisation du bénéfice) se sont maintenus au niveau de l'exercice précédent, soit 960,7 MCHF.

Utilisation du bénéfice

La proposition relative à l'utilisation du bénéfice résultant du bilan, d'un montant de 87,7 MCHF, est présentée dans l'annexe aux comptes annuels de la Coopérative. Le Conseil d'administration propose à l'Assemblée des délégués, qui se tiendra le 12 mai 2023, de l'approuver. Cette proposition prévoit notamment d'attribuer 22,0 MCHF au Fonds d'excédents, comme l'exercice précédent.

Engagements de la Coopérative

Nous nous engageons depuis des décennies en faveur de projets culturels, écologiques et sociaux dans toute la Suisse.

La Coopérative soutient d'autres thématiques et projets culturels, sociaux ou d'utilité publique par le biais de la Fondation du Jubilé, du Fonds de donations et du Fonds pour des projets durables dans les régions.

De par son ancrage coopératif, la Mobilière est en mesure de faire participer la collectivité à son succès, ce qu'elle fait depuis toujours en s'engageant en faveur de projets culturels, écologiques et sociaux dans toute la Suisse. À cet égard, l'innovation et la durabilité constituent des thèmes directeurs importants.

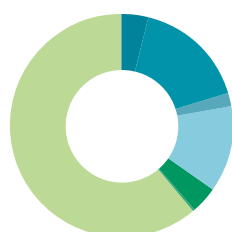
Nous créons en Suisse de nouvelles plateformes dédiées aux échanges entre culture, science et société. Durant l'année sous revue également, la Mobilière Suisse Société Coopérative a ainsi soutenu des projets de recherche, encouragé des projets de prévention des dangers naturels dans tout le pays et aidé des PME et des ONG suisses à développer leur capacité d'innovation.

La stratégie climatique lancée et adoptée en 2022 est une autre contribution majeure de la Mobilière à un avenir positif. La vision du développement durable de la Mobilière englobe la responsabilité économique, sociale, culturelle et écologique. Une attention particulière est accordée à la prévention et à la résilience.

La Mobilière Suisse Société Coopérative est largement dotée en fonds propres. Ses fonds étrangers sont constitués pour l'essentiel du Fonds d'excédents, qui est mis à

contribution, par exemple, pour soutenir des projets de prévention, financer des chaires universitaires ou promouvoir l'innovation. Une part de 38,9% des ressources du Fonds d'excédents est affectée à des thématiques concrètes.

Fonds d'excédents (état au 31.12.2022)



- Recherche fondamentale: **4,1%**
- Prévention et nature: **16,2%**
- Habiter et vivre ensemble: **2,0%**
- Culture/communication et mise en œuvre: **12,5%**
- Projets climatiques: **3,9%**
- Divers¹: **0,2%**
- Non affectés à un thème particulier: **61,1%**

¹ idée coopérative Genossenschaft, couverture des prêts Covid-19 aux sports de salle terminée, avec maintien toutefois des garanties accordées

Résultat global

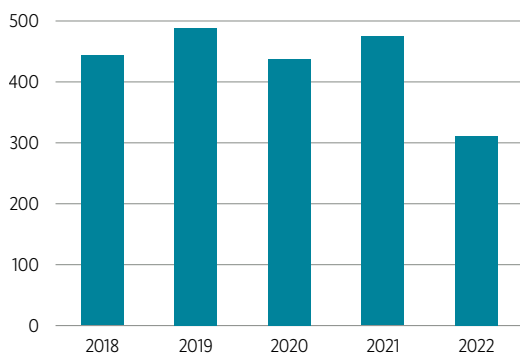
Le Groupe Mobilière poursuit sa croissance. Avec un bénéfice de 311,0 MCHF, nous enregistrons toutefois un résultat inférieur à celui de l'exercice précédent, un recul imputable notamment à la baisse du résultat financier dans un contexte de placement difficile.

Pour l'exercice 2022, la Mobilière dégage un bénéfice consolidé de 311,0 MCHF (2021: 474,9 MCHF). Les affaires non-vie y ont contribué à hauteur de 287,5 MCHF (2021: 453,5 MCHF) et les affaires vie à hauteur de 31,0 MCHF (2021: 33,9 MCHF). Le segment des autres prestations de service, qui regroupe les affaires ne relevant pas de l'assurance, a grevé le résultat de 7,4 MCHF (2021: perte de 12,4 MCHF).

Fonds propres et bilan

Les fonds propres consolidés ont diminué de 8,2% par rapport à 2021 pour s'établir à 5,881 milliards de CHF. Le rendement des fonds propres a atteint 5,1% (2021: 7,9%). La somme du bilan a baissé à 21,721 milliards de CHF, contre 22,093 milliards de CHF au 31 décembre 2021.

Résultat annuel consolidé (en MCHF)



Résultat financier

Le résultat financier du Groupe s'inscrit à 183,6 MCHF (2021: 450,2 MCHF). Alors que l'année 2021 avait encore profité de la reprise boursière qui a suivi la pandémie de Covid-19, l'évolution négative du marché en 2022 a eu des répercussions sur le résultat des placements en raison des tensions géopolitiques, de la crise énergétique, de l'inflation et de la hausse des taux d'intérêt en résultant.

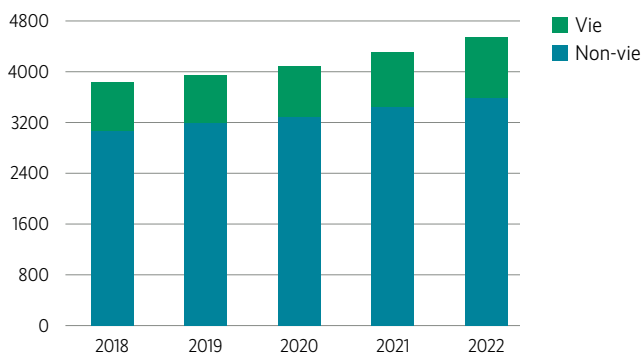
Affaires non-vie

Dans les affaires non-vie, le volume des primes brutes a progressé de 4,0 % à 3,580 milliards de CHF. Cette croissance est à nouveau due principalement à la hausse des chiffres de production dans les affaires nouvelles. En 2022 également, les intempéries de l'été ont pesé sur les deuxième et troisième trimestres avec des charges de sinistres d'un montant total de 110 MCHF, dans des proportions moindres toutefois qu'en 2021. Le résultat technique a baissé de 245,2 MCHF à 218,2 MCHF. Le résultat financier est passé de 267,6 MCHF à 118,4 MCHF, une diminution qui s'explique pour l'essentiel par le recul massif des marchés financiers. La charge des sinistres a atteint 64,2 % (2021: 63,9 %). Le taux de frais a augmenté à 27,9 % (2021: 27,0 %). Quant au ratio combiné, il s'est légèrement accru à 93,5 % (2021: 92,4 %).

Affaires vie

En prévoyance privée, la croissance des affaires à primes périodiques s'est poursuivie, avec de nouveau une nette augmentation du volume des primes des assurances liées à des fonds. Par rapport à l'exercice précédent, le volume des primes brutes dans les affaires vie s'est globalement accru de 10,8 % pour atteindre 960,7 MCHF. Enfin, comme dans les affaires non-vie, le résultat financier a fortement baissé, passant de 181,6 MCHF à 64,5 MCHF.

Primes brutes (en MCHF)



Non-vie

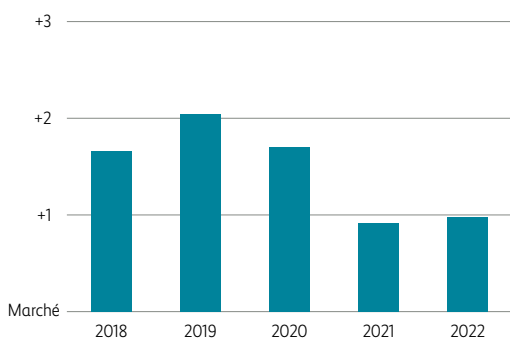
Dans le secteur non-vie, la Mobilière affiche de nouveau une croissance supérieure à celle du marché. Durant l'été, les dommages dus aux intempéries ont une fois de plus dépassé la moyenne, sans toutefois atteindre l'ampleur de l'année précédente.

Après que l'économie suisse a continué de se redresser au premier semestre, grâce à la levée des mesures politico-sanitaires et à la hausse de la consommation privée, la reprise s'est essouffée au second semestre. Cette évolution est due principalement à la diminution de la demande mondiale dans un environnement économique marqué par la guerre en Ukraine, la crise énergétique et le relèvement des taux directeurs visant à lutter contre l'inflation.

En dépit d'un contexte difficile, la Mobilière a opéré avec succès sur un marché suisse de l'assurance toujours aussi compétitif. En 2022, le volume de primes a augmenté de 4,0 %, une progression réjouissante qui est cependant inférieure à celle de l'exercice précédent (4,5 %). Notre croissance est néanmoins à nouveau supérieure à celle du marché. Tous les secteurs d'affaires stratégiques y ont contribué. Selon le

reporting des primes de l'Association Suisse d'Assurances (ASA), notre part de marché a encore progressé pour atteindre 20,3 %. En 2022 également, ce sont les affaires nouvelles qui ont le plus contribué à la croissance. Les gains de parts de marché les plus importants ont à nouveau été réalisés dans l'assurance de protection juridique.

Croissance par rapport au marché (affaires non-vie, sans réassurance active, différence en points de pourcentage)



Marché (base: reporting des primes ASA; adapté pour les années 2019 et 2020)

Les raisons de notre succès

Fiabilité, constance et proximité: ces valeurs sont à l'origine de la croissance continue du volume de primes et de l'excellente position sur le marché de la Mobilière, qui opère sur une base coopérative. Notre clientèle apprécie le conseil complet et personnalisé que nous lui offrons. Bien formés et motivés, nos collaboratrices et collaborateurs se distinguent par leurs vastes compétences en matière de conseil et de règlement des sinistres. Nous veillons en outre très attentivement à développer nos produits et services en permanence, afin de répondre aux attentes de la clientèle, voire de les dépasser.

Innovations dans le secteur non-vie présentées dans le rapport de gestion en ligne



Innovations et optimisation des processus

Nous voulons proposer à notre clientèle des solutions de premier ordre, offrant un rapport prix-prestations optimal. Les assurances ne sont pas des produits physiques, mais consistent en une promesse de prestation. Afin de rester fidèles à cette promesse, nous remanions et développons nos produits et services en permanence. Sur la base de comparatifs de marché et compte tenu de l'évolution des besoins de la clientèle, nous vérifions régulièrement le positionnement de nos produits et, si nécessaire, en adaptions immédiatement la conception et le tarif.

Évolution des sinistres

Au cours de l'été 2022, le nombre de sinistres dus aux intempéries a été une nouvelle fois supérieur à la moyenne, sans toutefois atteindre l'ampleur exceptionnelle de l'exercice précédent. En juin, juillet et septembre, six épisodes de fortes intempéries sont survenus, occasionnant des charges de sinistres d'environ 110 MCHF, dont près de 100 MCHF imputables aux dégâts de grêle. De plus, nous avons constaté une augmentation des frais de réparation, en particulier dans les branches choses, également en raison de la hausse de l'inflation. Il en a ainsi à nouveau résulté des charges de sinistres supérieures à la moyenne de 64,2%, soit légèrement plus élevées que celles de 2021 (63,9%).



Manager RH et speakerine

Eliane Gnägi est manager RH à la Mobilière. Elle conseille et accompagne les cadres avec fonction dirigeante dans toutes les thématiques relatives au personnel. Pendant ses loisirs, elle endosse aussi le rôle de speakerine ou d'animatrice dans diverses manifestations. Elle a ainsi été la première femme à officier au micro d'une Fête fédérale de lutte suisse et des jeux alpestres (FFLS). En 2022, c'était la quatrième fois qu'elle intervenait comme speakerine officielle d'une «Fédérale». Les duels, la tension, la répartition des combats et l'ambiance, mais aussi la solidarité, le fair-play et l'authenticité que l'on retrouve dans la grande famille de la lutte suisse sont des valeurs qui lui sont particulièrement chères.



Découvrez en ligne pourquoi Eliane Gnägi se sent chez elle aussi bien dans une arène de lutte suisse qu'à la Mobilière.

Vie

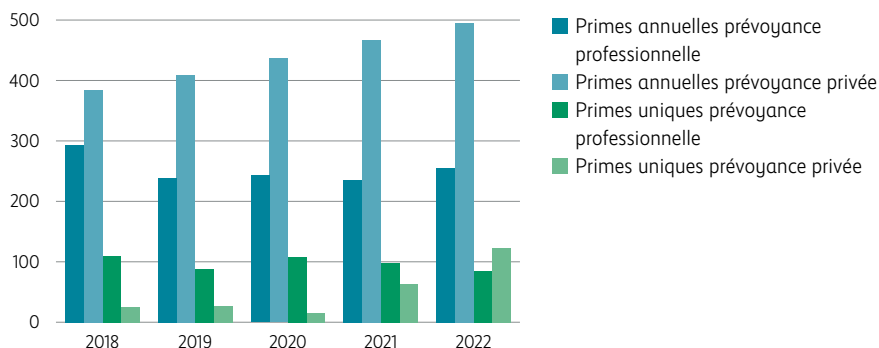
Le secteur vie de la Mobilière enregistre une progression continue, tant en prévoyance privée qu'en prévoyance professionnelle. Dans ces deux segments d'activité, les affaires nouvelles ont été un moteur essentiel de la croissance durant l'année sous revue.

L'année sous revue a été marquée par la guerre en Ukraine ainsi que par une inflation élevée et le durcissement de la politique monétaire qui en a découlé. Le fort recul des marchés financiers au second semestre a également eu un impact sur le résultat de Mobilière Suisse Société d'assurances sur la vie. Malgré cet environnement de marché exigeant, le volume des primes du secteur vie a poursuivi sa croissance, augmentant de 10,8 % par rapport à 2021.

Prévoyance privée

En prévoyance privée, le volume de primes affiche une progression globale de 16,6 %. Tant les affaires à prime unique que celles à primes périodiques (6,1 %) se sont inscrites à la hausse. L'assurance épargne évolutive, qui allie épargne flexible, possibilités de placement et perspectives de rendement attrayantes, continue de jouir d'une grande popularité. Les affaires à prime unique ont connu un succès très réjouissant. Quant à notre produit Mobiliar One Invest, la tranche proposée en automne a été entièrement vendue en l'espace de 48 heures.

Primes brutes en prévoyance privée et professionnelle (en MCHF)



Prévoyance professionnelle

Sur le marché très disputé de la réassurance des institutions de prévoyance, le volume de primes s'est accru de 1,7% durant l'exercice sous revue. Cette hausse s'explique surtout par l'augmentation des affaires nouvelles, mais aussi par le taux élevé de renouvellement des contrats en portefeuille. Par rapport à l'exercice précédent, cette évolution a entraîné une progression réjouissante du volume des primes périodiques annuelles. Dans les affaires à prime unique, nous avons enregistré un recul dû à une diminution des risques dans le domaine des rentes de vieillesse.

Les raisons de notre succès

Nos produits destinés aux particuliers sont simples et solides. Les clés de notre succès résident en outre dans les compétences de notre personnel, dans notre longue expérience en tant que leader du marché de l'assurance ainsi que dans la qualité élevée et l'orientation clientèle de notre service de gestion des prestations.

Des excédents pour nos clientes et clients

Pour 2022, ce sont 17,9 MCHF et 1,2 MCHF qui ont été attribués respectivement au fonds d'excédents de la prévoyance privée et à celui de la prévoyance professionnelle. Dans la prévoyance professionnelle, qui est soumise à la quote-part minimale (90%), 100% des revenus ont été reversés aux institutions de prévoyance sous forme de rentes, de prestations en capital, d'attributions d'excédents et de provisions.

Produits et innovations

Au premier semestre 2022, nous avons adapté les tarifs des produits risque, afin de rester compétitifs sur un marché exigeant. De plus, dans le cadre de notre coopération avec Raiffeisen, nous avons développé un calculateur rapide afin d'aider de manière ciblée nos clientes et clients à choisir une solution de prévoyance adaptée à leurs besoins.

Prestations

Le montant total des prestations d'invalidité et de décès dans la prévoyance a été plus élevé que l'année précédente. En prévoyance privée, la charge de sinistres invalidité a enregistré une hausse. En prévoyance professionnelle, concernant la charge de sinistres décès, nous avons enregistré des cas isolés présentant des sommes de sinistre particulièrement élevées. La charge de sinistres invalidité a augmenté par rapport à 2021, ce qui s'explique principalement par la stagnation des cas provisoires en prévoyance professionnelle.

Asset Management

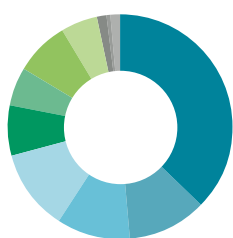
L'invasion de l'Ukraine par les troupes russes a brutalement mis fin à la reprise économique qui a suivi la pandémie. Ce conflit ainsi que le relèvement des taux directeurs visant à lutter contre l'inflation ont entraîné de fortes turbulences sur les marchés.

Au premier trimestre 2022, le Covid-19 avait fortement reculé dans les pays occidentaux. Toutefois, la politique monétaire très expansive mise en place pour faire face aux conséquences économiques de la crise sanitaire avait accru la demande de biens et de services, entraînant une hausse des prix. Pour lutter contre cette inflation étonnamment persistante, les banques centrales ont rapidement augmenté leurs taux directeurs. Cette hausse a entraîné une nouvelle évaluation des classes d'actifs, qui se sont presque toutes dépréciées durant l'exercice sous revue. 2022 restera dans les mémoires comme une année de placement historiquement négative.

Produits des placements de capitaux

Les produits des placements de capitaux ont atteint 277,5 MCHF, en hausse de 25 % par rapport à 2021. Cette progression est due en majeure partie à un effet spécial au niveau des placements alternatifs qui a entraîné un repositionnement au sein des fonds d'infrastructures et une distribution exceptionnelle de revenus. Les versements de dividendes provenant d'actions et de parts de fonds ont un peu augmenté, car les distributions de bénéfices ont été effectuées sur la base des gains élevés des entreprises en 2021.

Répartition du portefeuille au 31.12.2022 (entre parenthèses: valeurs de 2021)



- Obligations: **37,4 %** (32,8 %)
- Parts de fonds: **11,3 %** (13,9 %)
- Actions: **10,4 %** (12,5 %)
- Placements immobiliers: **11,6 %** (11,4 %)
- Placements alternatifs: **7,2 %** (6,7 %)
- Or: **5,7 %** (5,1 %)
- Prêts hypothécaires: **7,9 %** (7,9 %)
- Prêts: **5,2 %** (5,2 %)
- Organisations associées: **1,5 %** (1,7 %)
- Participations non consolidées: **0,4 %** (0,4 %)
- Autres placements de capitaux: **1,4 %** (2,4 %)

Immobilier

En 2022, nous avons poursuivi nos investissements dans l'immobilier: à Pratteln, nous avons acquis un terrain à bâtir afin d'y ériger un immeuble d'habitation abritant environ 70 appartements. À Genève, nous avons authentifié le droit de superficie pour un immeuble résidentiel avec une faible

part de surfaces commerciales. Au final, la valeur de marché du portefeuille global a augmenté pour atteindre 2,262 milliards de CHF (2021: 2,257 milliards de CHF). Le portefeuille immobilier direct a réalisé une performance de 2,3 % (2021: 8,3 %).

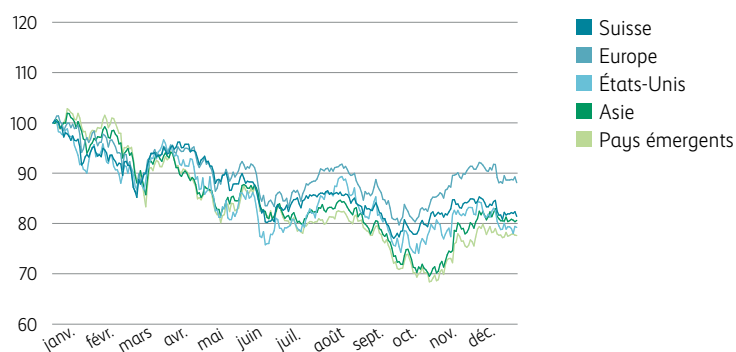
Rendement et performance des placements

Basé sur une valeur comptable moyenne de 19,719 milliards de CHF, le rendement des placements a été de 0,9 % (2021: 2,3 %). La performance s'est élevée à -8,5 % (2021: 4,1 %). S'agissant des valeurs réelles, ce sont surtout les actions et les parts de fonds qui ont constitué les facteurs négatifs. Pour les valeurs nominales, l'effet principal a résulté des pertes de valeur de marché des obligations.

Les MobiFonds, les fonds de placement de la Mobilière

Les fonds de Mobilière Suisse Asset Management SA, la société de direction de fonds de la Mobilière, reflètent la philosophie de placement de notre entreprise: sécurité avant le rendement, gestion active et accent mis sur la qualité. La gamme actuelle de fonds pour la clientèle privée se compose des MobiFonds Select 30, 60 et 90, qui sont disponibles dans le cadre d'une assurance épargne liée à des fonds de la Mobilière ou auprès de la plupart des banques suisses. Nos fonds investissent tous dans les mêmes catégories de placement, mais avec des pondérations stratégiques différentes. La plupart du temps, lorsque les actions ne sont pas rentables, les obligations le sont. Cette règle ne s'est toutefois pas vérifiée en 2022. Les deux classes d'actifs ont clôturé l'année avec un rendement négatif. En 2022, tous les MobiFonds Select présentent ainsi les plus mauvais résultats depuis leur lancement. Sur plusieurs années, les MobiFonds affichent toutefois une performance positive.

Évolution du cours des actions en 2022 (en monnaie locale, performance indexée)



La marque Mobilière

La Mobilière jouit d'un important capital de confiance auprès de ses clientes et clients, mais aussi de la non-clientèle. Elle fait partie des marques suisses ayant la meilleure réputation.

79 %

des personnes interrogées se sentent proches de la marque Mobilière (selon le Most Trusted Brand Award 2022).

Depuis des années, la Mobilière se positionne avec succès comme l'assureur suisse à visage humain. Une voie qu'elle suit aussi bien dans le monde analogique que sur les canaux numériques.

Une marque faitière forte avec un ancrage régional

La Mobilière est la marque faitière sous laquelle nous nous présentons dans les quatre langues nationales. Ce plurilinguisme traduit notre ancrage régional. Avec 80 agences générales, nous sommes présents dans toute la Suisse et la Principauté de Liechtenstein.

Les marques de la Mobilière

Marque ombrelle

die Mobiliar *la Mobilière* *la Mobiliare* *la Mobiliar*

Marques séparées

Mobi(24)

Protekta

»»»»**XPERT**CENTER

buildigo

trianon

swisscaution

bexio

toeyoo

companjon

LIIVD

LIGHTBIRD

Flatfox

FOUNDERA

Une excellence attestée par différentes études

Selon le Most Trusted Brand Award 2022, la Mobilière est, pour la cinquième fois de suite, l'assureur suisse qui inspire le plus confiance. De plus, selon l'étude GfK Business Reflector, notre entreprise jouit d'une très solide réputation. Par rapport à l'ensemble des marques du secteur financier, nous conservons la première marche

du podium. Nous occupons en outre une position stable dans une comparaison toutes branches confondues, ce qui fait de nous l'une des dix marques suisses bénéficiant de la meilleure réputation.

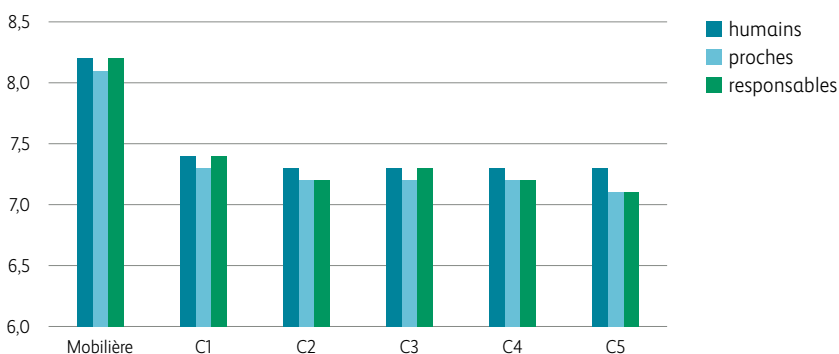
«Se préparer une longue et belle vie? C'est vite fait.»: la campagne sur la prévoyance privée

À l'automne 2022, la Mobilière a lancé une campagne de sensibilisation nationale dans le domaine de la prévoyance privée. Celle-ci compare de manière humoristique le temps que prennent les activités chronophages du quotidien avec la durée habituelle d'un conseil en prévoyance, et montre que planifier sa prévoyance longtemps à l'avance vaut la peine. Le conseil en prévoyance figure donc au centre de la campagne. Divers canaux en ligne et hors ligne sont utilisés pour atteindre le groupe cible, les jeunes adultes âgés entre 24 et 34 ans.

Les principaux engagements de sponsoring de la Mobilière

Depuis la saison 2013/2014, la Mobilière soutient les quatre sports de salle que sont le basket-ball, le handball, l'unihockey et le volley-ball. Après avoir été partenaire roi de la Fête fédérale de lutte suisse et des jeux alpestres en 2013 à Berthoud, en 2016 à Estavayer-le-Lac, en 2019 à Zoug et en 2022 à Pratteln, elle le sera également en 2025 à Mollis. En 2022, elle a soutenu le Paléo Festival Nyon en tant que sponsor principal pour la dixième année de suite. Depuis 2021, la Mobilière s'engage en tant que copartenaire des plus grands événements musicaux de Suisse: Energy Air, Energy Star Night et Energy Live Sessions. En 2022, elle a renforcé son statut de partenaire, devenant partenaire principal d'Energy Air.

Mobilière Image Tracking (Intervista AG, C1-C5: concurrents)



Gestion des risques

Nos processus de gestion des risques permettent d'identifier, d'évaluer, de surveiller et de piloter tous les risques essentiels.

538 %

Quotient SST: cet indicateur renseigne sur le pourcentage de l'exigence minimale de fonds propres définie dans l'ordonnance sur la surveillance des entreprises d'assurance privées qui est couvert par les fonds propres pouvant être pris en compte. Cette exigence minimale est de 100 %.

La gestion des risques à l'échelle du Groupe a pour objectif de protéger à la fois la base de fonds propres et l'excellente réputation du Groupe Mobilière. Dans la politique de risque, le Conseil d'administration définit les objectifs et les principes de la gestion des risques à l'échelle du Groupe, ainsi que les compétences en la matière. La stratégie de risque annuelle concrétise la politique de risque et soutient la mise en œuvre de la stratégie d'entreprise. Les risques principaux sont répartis en sept catégories: risques d'assurance, de marché, de crédit, de liquidité et de réputation ainsi que risques stratégiques et opérationnels. Les risques en matière de durabilité peuvent influencer sur toutes ces catégories et sont donc pris en compte dans chacune d'entre elles. Les risques émergents sont pris en considération lors du remaniement annuel de la stratégie.

Les unités Gestion des risques et Compliance surveillent le respect des prescriptions légales et relatives aux risques stratégiques. Elles créent la transparence nécessaire en mettant à disposition les informations pertinentes sur l'état des risques et du capital de la Mobilière, proposant en outre des mesures de réduction des risques. De plus, elles produisent des rapports en temps utile et contribuent au traitement des thématiques concernées au sein du Comité de direction et du Conseil d'administration.

Avec son système de gestion de la continuité de l'exploitation et de gestion des crises, le Groupe Mobilière est préparé à poursuivre ses activités opérationnelles même dans des circonstances extraordinaires et à limiter les conséquences de perturbations graves. En cas de crise ou de situation particulière, le Groupe Mobilière peut compter sur une organisation éprouvée, qui prend la forme, selon le degré d'urgence et le besoin de coordination, d'un simple service de coordination, d'une task force ou d'une cellule de crise.

Capital de solvabilité requis

La Mobilière utilise à des fins de solvabilité un modèle de groupe consolidé, approuvé par la FINMA, qui prend en compte Mobilière Suisse Holding SA et toutes les participations que celle-ci détient directement ou indirectement.

Responsabilité sociale et entrepreneuriale

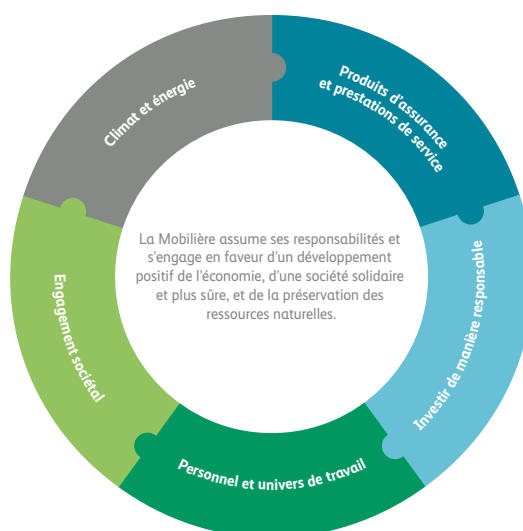
Ensemble pour demain. Depuis 1826.	36
Produits d'assurance et prestations de service	38
Investir de manière responsable	39
Personnel et univers de travail	40
Engagement sociétal	42
Climat et énergie	46

Ensemble pour demain. Depuis 1826.

Engagés en faveur d'un futur durable: au sein de l'entreprise et avec notre clientèle, nous faisons vivre la durabilité et nous l'encourageons.

Le modèle d'affaires d'une société d'assurances est par définition durable et solidaire: un assureur prend en charge les risques qui pèsent sur sa clientèle et la protège ainsi contre les conséquences économiques et sociales des sinistres. Entreprise adossée à une coopérative, la Mobilière a une vision du développement durable qui englobe la responsabilité économique, sociale, culturelle et écologique, tant dans son cœur de métier qu'au-delà. À cet égard, nos valeurs d'entreprise «humains», «proches» et «responsables» constituent des repères. En 2022, conformément à nos orientations stratégiques, nous avons élaboré et adopté une stratégie en matière de développement durable, qui se fonde sur l'analyse de matérialité réalisée au cours de l'exercice précédent ainsi que sur nos cinq thématiques clés. Dans cette optique, la Mobilière accorde une attention particulière à la prévention et à la résilience.

Nos cinq thématiques clés



Enjeux majeurs:

- Solutions d'assurance génératrices de valeur ajoutée
- Innovation
- Investissements durables
- Gestion immobilière durable
- Culture du travail fondée sur le respect mutuel
- Diversité et égalité des chances
- Vivre un engagement sociétal
- Dialogue et transparence envers les parties prenantes
- Contribution à la réduction des émissions de CO₂

Notre conception du développement durable

Notre conception du développement durable, notre stratégie et nos cinq thématiques clés nous servent de fil directeur pour assumer notre responsabilité envers l'environnement (E = Environnement) et la société (S = Social) ainsi qu'en matière de gouvernance d'entreprise (G = Gouvernance). Nous intégrons les aspects et critères ESG dans notre chaîne de création de valeur. De plus, afin d'avoir un impact positif sur la collectivité, nous mettons en particulier sur notre engagement sociétal.

Contacts réguliers avec les parties prenantes externes

Qualité de vie élevée et progrès économique ne vont pas de soi. Nous y contribuons quotidiennement, conjointement avec des personnes représentant les milieux économiques et politiques ainsi que le secteur public. Pour encourager la diversité politique et le travail de milice, la Mobilière soutient toutes les formations

nationales disposant d'un groupe parlementaire, conformément à sa directive sur le financement des partis. Elle s'engage en outre en faveur de questions liées à la durabilité au sein d'un certain nombre de partenariats, d'associations et d'initiatives. Au cours de l'exercice sous revue, la Mobilière a soutenu le Second Hand Day organisé à l'échelle nationale et a conclu un partenariat avec l'initiative «Sustainable Switzerland». Elle défend également les objectifs de l'Alliance pour les économies d'énergie fondée à l'automne 2022.

Produits d'assurance et prestations de service

Dans notre cœur de métier aussi, nous assumons systématiquement notre responsabilité vis-à-vis de l'environnement, de la société et de l'économie: lors du développement de nos produits et services, nous évaluons constamment la manière de les rendre plus durables.

Solutions d'assurance généralistes de valeur ajoutée



Produits d'assurance et prestations de service constituent le cœur de métier de la Mobilière. Nous prenons en charge les risques qui pèsent sur notre clientèle et la protégeons ainsi contre les conséquences économiques et sociales des sinistres. En 2022, nous avons versé des prestations d'assurance à hauteur de 2,248 milliards de CHF dans l'assurance dommages et de quelque 566 MCHF dans l'assurance vie.

Notre modèle d'affaires, basé sur un fort ancrage local, prévoit de faire appel autant que possible à des prestataires locaux. Lors de la conception de nos produits d'assurance, nous intégrons les risques écologiques et sociétaux. Nous développons des produits et services innovants en tenant compte de l'évolution des besoins de la clientèle et de son souhait de bénéficier d'un accès simple et sécurisé.

Nous avons à cœur de favoriser la volonté d'agir de manière responsable non seulement au sein de la Mobilière, mais également parmi nos partenaires de coopération et notre clientèle. À cette fin, nous appliquons des principes de durabilité internationaux, tels que les Principes pour une assurance responsable, et intégrons les critères ESG ainsi que des approches innovantes dans la conception de nos produits.

Nous examinons constamment la manière de rendre nos produits et services plus durables. De cet engagement sont nées des solutions favorisant des comportements respectueux de l'environnement. Citons pour exemples notre assurance véhicules télématisée CleverDrive, qui récompense la conduite douce par un rabais attrayant, ainsi que notre assurance des dommages aux pare-brise, dans laquelle nous proposons plusieurs variantes de franchise destinées à privilégier la réparation plutôt que le remplacement.

Investir de manière responsable

Nous appliquons des critères environnementaux et sociaux aussi bien dans nos décisions d'investissement que dans la gestion de nos placements.

La Mobilière gère une fortune d'environ 20 milliards de CHF, largement diversifiée et répartie entre différentes classes d'actifs.

Avec 128 immeubles et 3500 locataires, la Mobilière figure parmi les principaux propriétaires privés d'immeubles et de biens-fonds de Suisse. Nous encourageons les actions durables en tenant compte également de critères environnementaux et sociaux dans nos décisions de placement. Ainsi, dans le cadre de la gestion durable de nos immeubles, nous investissons notamment dans le passage aux énergies renouvelables.

Investissements durables

La Mobilière investit de manière responsable, en appliquant par exemple les principes de durabilité internationaux. De plus, elle s'engage au sein de l'Association suisse pour des investissements responsables (ASIR) et en suit les recommandations: les branches et entreprises figurant sur la liste d'exclusion de l'ASIR sont absentes de notre portefeuille de placements. Nos décisions de placement intègrent les critères des notations ESG et les données climatiques provenant d'agences de recherche et de notation reconnues, comme Inrate et ISS. De plus, nous soutenons le développement des énergies renouvelables dans la classe de placement Infrastructure grâce aux Clean Energy Funds.

Après 2017 et 2020, la Mobilière a pris part en 2022 à la troisième édition du test de compatibilité climatique Paris Agreement Capital Transition Assessment (PACTA), réalisé sous l'égide de l'Office fédéral de l'environnement (OFEV). En ce qui concerne l'intensité carbone des biens immobiliers qu'elle détient directement, la Mobilière fait partie des bons élèves parmi les sociétés financières. Pour ce qui est des titres, en particulier les placements dans des secteurs ayant un impact sur le climat, elle figure dans le premier tiers du classement des assurances qui ont participé au test.

La Mobilière suit une approche durable globale et tient compte de l'impact environnemental, sociétal et économique de ses immeubles. En améliorant l'efficacité énergétique de nos bâtiments et en favorisant le développement des énergies renouvelables, nous réduisons l'empreinte écologique de nos biens immobiliers.

Personnel et univers de travail

La Mobilière se distingue par une culture du travail progressiste, valorisante et fondée sur le respect mutuel. Nous encourageons le développement des compétences et favorisons l'innovation et la transformation.

Carrière à la Mobilière



Selon un sondage publié par l'hebdomadaire économique «Handelszeitung» pour l'année 2022, la Mobilière figure parmi les employeurs les plus appréciés en Suisse. Fidèles à notre ancrage coopératif, nous privilégions une politique du personnel tournée vers l'avenir et jetons ainsi les bases nécessaires pour instaurer la diversité et l'égalité des chances. En offrant des conditions de travail novatrices, nous entendons non seulement nous positionner comme un employeur attrayant auprès de notre personnel, mais également attirer de nouvelles collaboratrices et nouveaux collaborateurs qualifiés.

Une culture du travail fondée sur le respect mutuel

Une culture du travail et du management fondée sur le respect mutuel constitue la base d'une bonne coopération entre les collaboratrices et collaborateurs et les cadres avec fonction dirigeante. Il faut en outre permettre aux membres du personnel de prendre des responsabilités et de s'engager. Notre stratégie RH est le fondement d'un univers de travail inspirant. En associant notre environnement d'apprentissage et de développement à cet univers de travail, nous créons un cadre propice au développement, à l'innovation et à la transformation, dans lequel nos collaboratrices et collaborateurs ainsi que nos cadres avec fonction dirigeante peuvent interagir, trouver des idées et se préparer aux défis à venir.

Satisfaction du personnel

La motivation et le bien-être des membres de notre personnel ainsi que la prise en compte de leurs droits et besoins sont pour nous essentiels. Nous prônons une culture du dialogue ouvert, qui nous permet d'anticiper et de gérer les risques liés aux rapports de travail. Nos collaboratrices et collaborateurs peuvent ainsi nous faire part de leurs préoccupations ou de leurs expériences négatives (p. ex. concernant la santé mentale, les modèles de temps de travail, la culture du travail, les formes de collaboration ou d'autres thèmes). Les RH, les responsables hiérarchiques et les membres des équipes concernées cherchent ensuite des solutions ensemble.

Formation de base et formation continue

La Mobilière est l'une des principales entreprises formatrices du secteur de l'assurance. Nous investissons dans notre avenir en soutenant le développement personnel et professionnel des collaboratrices et collaborateurs en formation. Nous nous efforçons en outre d'offrir un emploi dans l'entreprise à nos apprenties et apprentis fraîchement diplômés.

Diversité et égalité des chances

La Mobilière est persuadée que la diversité au sein des équipes joue un rôle déterminant en matière de collaboration agile. Des personnes d'âge, de sexe et d'origine différents travaillent donc ensemble, et la diversité se vit ainsi au quotidien. Des manières de penser hétérogènes nous permettent de mieux cerner les besoins de nos clientes et clients et de leur trouver des solutions optimales.

Égalité salariale

Nous réalisons des analyses des salaires et les faisons contrôler par une société externe depuis 2011 déjà. Cela nous permet de garantir le respect du principe «à travail égal, salaire égal». Depuis 2021, nous sommes légalement tenus d'effectuer ces analyses. Le résultat de l'analyse sur l'égalité salariale réalisée en 2022 se situe dans les limites du seuil de tolérance statistique de $\pm 5\%$ fixé par le Bureau fédéral de l'égalité entre femmes et hommes (BFEG). L'égalité salariale est garantie.

Formation: chiffres clés relatifs aux personnes en formation et aux Young Insurance Professionals AFA

	2022		2021		2020	
	Nombre	en %	Nombre	en %	Nombre	en %
Total	319		330		338	
Femmes	159	49,8	173	52,4	175	51,8
Hommes	160	50,2	157	47,6	163	48,2
Réussite des examens		95,1		97,1		97,6
Poursuite de la collaboration		68,6		68,3		58,9

Engagement sociétal

Nous vivons nos valeurs et nous engageons en faveur de la société, de l'économie, de la culture et de l'environnement.

Partenaire responsable, la Mobilière soutient le développement positif de la société et de l'économie suisses au-delà de son cœur de métier. Nous nous engageons pour la recherche en accompagnant différentes initiatives. Nous encourageons la prévention et menons nos propres activités dans les domaines de la jeunesse, de la culture, de l'économie et de la nature. Grâce à nos projets de prévention régionaux, nous contribuons activement à accroître la sécurité et la protection contre les dangers naturels en Suisse. Nous soutenons des organisations d'utilité publique et des partenariats dans les domaines culturel, social et économique par le biais de différents fonds.

Nos engagements



Prévention et nature

En 2022, la Mobilière a offert, comme en 2019, des conteneurs de protection mobile contre les crues à cinq communes particulièrement exposées. Ces digues mobiles ont fait leurs preuves dans les régions d'Interlaken et de Zofingue lors des intempéries de l'été 2021. Chaque conteneur comprend des éléments déroulables qui, mis bout à bout, totalisent une longueur de 400 m, ainsi que tout l'équipement nécessaire à leur déploiement. Ces systèmes ont été remis aux corps de sapeurs-pompiers de Lucerne, Bienne, Thoue, Porrentruy et Kreuzlingen.

Entreprises et emploi

À l'automne 2022, un projet pilote de Forum Mobilière itinérant a été mené en étroite collaboration avec les agences générales de Winterthour, St-Gall et Schaffhouse.

Au cours de ces dix journées d'atelier, nous avons accueilli 75 personnes venant de 28 entreprises et développé avec elles des approches individuelles de solution aux divers défis auxquels elles font face.

Habiter et vivre ensemble

En 2022, la tournée de l'Atelier du Futur a débuté avec le mini Atelier du Futur organisé lors de la fête de la ville de Berne. Les étapes suivantes se sont déroulées notamment dans la vallée de Conches, lors du camp fédéral scout qui a réuni près de 30 000 louveteaux, éclais et picos, et au Locarno Film Festival, où trois jours d'ateliers ont permis à 50 jeunes du Tessin de concevoir des vêtements en matériau recyclé, de réaliser un vidéoclip ou de produire un film en stop motion.

En 2022, nous avons soutenu 53 projets pour un montant total de CHF 656 000 alloués par la Fondation du Jubilé.

Art et culture

La 15^e édition de notre série d'expositions «Art et développement durable», dont le vernissage a eu lieu début mai 2022, était consacrée à Monica Ursina Jäger. Au travers de ses vidéos, collages, dessins et sculptures, l'artiste s'intéresse aux relations entre nature et civilisation. Plus de 200 personnes ont participé aux visites guidées de l'exposition. En raison des mesures d'économie d'électricité mises en place par la Mobilière dès le 5 septembre, l'éclairage et les vidéos ont été désactivés et l'exposition a dû fermer ses portes plus tôt que prévu.

La Mobilière apporte un appui financier supplémentaire par le biais de son Fonds de donations. Constitué au début des années 1970, ce Fonds est doté annuellement de 2,0 MCHF prélevés sur le bénéfice de la Coopérative. Il permet de soutenir de nombreux projets sociaux, culturels, économiques et d'utilité publique ainsi que des projets de formation. En 2022, 175 projets au total ont bénéficié de contributions du Fonds de donations.



Roi de la lutte 2016

«Être un sportif d'élite, c'est donner chaque jour le maximum de soi-même sans garantie de victoire.» Pour Matthias Glarner, ce credo s'est révélé payant: en 2016, alors âgé de 30 ans, il est couronné roi de la lutte lors de la Fête fédérale de lutte suisse et des jeux alpestres à Estavayer-le-Lac. Même après sa retraite sportive, la passion de la lutte ne l'a pas quitté. Depuis 2020, il entraîne les lutteurs qui font leur école de recrues ou leurs cours de répétition dans la catégorie sport d'élite à Macolin. Il accompagne en outre des athlètes d'autres disciplines dans le cadre de sa société Spirit4Sports Pro.



Lisez en ligne comment Matthias Glarner transmet son expérience et les valeurs que la lutte suisse lui a enseignées.

Climat et énergie

Avec nos objectifs climatiques, nous entendons réduire durablement l'empreinte carbone liée à nos activités.

Les assureurs ont tout intérêt à préserver durablement l'environnement et à limiter autant que possible les risques dans ce domaine ainsi que leurs possibles conséquences financières. La Mobilière entend apporter sa pierre à l'édifice. Nous relevons les défis posés par le changement climatique, tels que les catastrophes naturelles et les cas de sinistre qui en résultent.

La stratégie climatique de la Mobilière



Stratégie climatique de la Mobilière

Nous encourageons la prise de conscience en faveur d'une utilisation responsable des ressources, à tous les niveaux de l'entreprise.

En agissant sur trois leviers – «Réduire», «Investir» et «Sensibiliser» –, nous voulons réduire notre empreinte écologique et contribuer ainsi à une société et à une économie climato-compatibles.

Les 80 agences générales de la Mobilière contribuent elles aussi à la réalisation de nos objectifs climatiques. Durant l'année sous revue, elles ont planifié pour la première fois leurs activités destinées à réduire leur empreinte carbone à l'aide de notre application maison «Carte Verte», développée en 2021.

Achats durables

La Mobilière assume également ses responsabilités dans le domaine des achats de produits et de services, dont elle entend diminuer continuellement les impacts négatifs sur l'environnement et la société. Durant l'année sous revue, elle a par exemple inscrit la durabilité dans les instructions internes relatives au processus d'évaluation des achats, passant en outre à l'utilisation systématique de la signature numérique pour les contrats et les commandes.

Gouvernance d'entreprise

Gestion et contrôle de l'entreprise	48
Structure de direction	50
Rémunérations	51

Gestion et contrôle de l'entreprise

La Mobilière pratique un reporting clair et compréhensible et présente ses principes de gouvernance d'entreprise en toute transparence, conformément aux attentes des parties prenantes.

Non cotée en Bourse, la Mobilière n'est pas soumise aux prescriptions de la directive SIX sur les informations relatives à la gouvernance d'entreprise. Elle adhère néanmoins à ces principes de transparence, ainsi qu'au Code suisse de bonne pratique pour le gouvernement d'entreprise.

Structure de l'entreprise et actionnariat

Tant la Coopérative que la Holding sont des sociétés de droit suisse ayant leur siège à Berne, la première détenant la totalité du capital-actions de la seconde.

Déléguées et délégués de la Mobilière Suisse Société Coopérative

La Coopérative compte plus de 1,9 million de sociétaires – personnes physiques ou morales et collectivités publiques. Leurs intérêts sont défendus par 150 déléguées et délégués représentant les régions ainsi que les divers cercles de titulaires d'assurances. Les déléguées et délégués approuvent chaque année le rapport de gestion, les comptes annuels et le rapport annuel. De plus, ils prennent acte des états

financiers, établis conformément au référentiel comptable reconnu Swiss GAAP RPC, décident de la répartition du bénéfice résultant du bilan et élisent les membres du Conseil d'administration de la Coopérative.



13 (48 %)

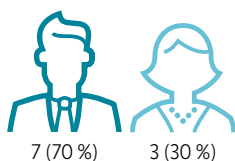
14 (52 %)

Répartition hommes-femmes
au 31.12.2022

Conseil d'administration de la Mobilière Suisse Société Coopérative

Conformément aux statuts, le Conseil d'administration de la Coopérative est formé d'au moins quinze personnes, et sa composition souligne la volonté d'un ancrage aussi large que possible dans les régions et les divers cercles de titulaires d'assurances. Au 1^{er} janvier 2023, il comptait 27 membres.

En 2022, Cristina Gaggini (Lausanne) et Erica Dubach Spiegler (Zurich) ont été nouvellement élues pour un mandat de trois ans. Martin Michel (Lachen) et Christian Krüger (Thal) ont remis leur mandat.



Répartition hommes-femmes
au 31.12.2022

Conseil d'administration de Mobilière Suisse Holding SA

Le Conseil d'administration de la Holding doit être formé d'au moins cinq membres. Au 1^{er} janvier 2023, il en comptait dix.

La composition des Conseils d'administration de Mobilière Suisse Holding SA, de Mobilière Suisse Société d'assurances SA et de Mobilière Suisse Société d'assurances sur la vie SA est identique.

Elle n'a pas connu de changements durant l'exercice sous revue.

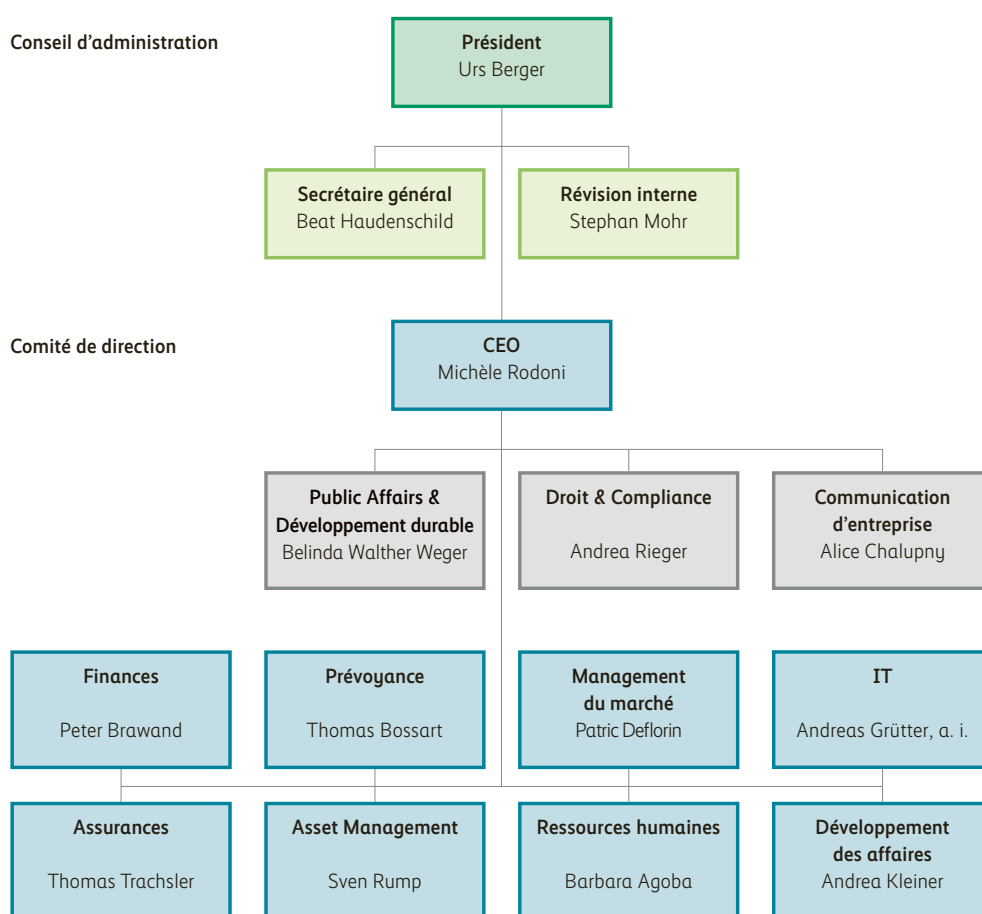
Conseil d'administration de Mobilière Suisse Holding SA

		Année de naissance	Début du mandat	Fin du mandat
Président	Urs Berger, Therwil	1951	2011	2023
Vice-présidente	Irene Kaufmann, Zurich	1955	2014	2023
Membres	Bruno Dallo, Riehen	1957	2017	2023
	Elgar Fleisch, St-Gall	1968	2013	2023
	Heinz Herren, Bolligen	1962	2020	2023
	Markus Hongler, Zurich	1957	2021	2024
	Stefan Mäder, Zurich	1963	2017	2023
	Tobias Pfeiffer, Reinach	1958	2017	2023
	Barbara Rigassi, Muri bei Bern	1960	2018	2024
	Nicola Thibaudeau, Neuchâtel	1960	2018	2024

Structure de direction de Mobilière Suisse Holding SA

La CEO est chargée de la conduite opérationnelle et de la direction globale du Groupe. Il lui incombe en outre d'informer régulièrement le Conseil d'administration sur la marche des affaires et les projets importants du Groupe, des secteurs du Comité de direction et des sociétés du Groupe. Le Comité de direction met en œuvre la stratégie d'entreprise arrêtée par le Conseil d'administration de la Holding.

Au 1^{er} janvier 2023, la structure de direction se présentait comme suit:



- Président du Conseil d'administration
- Font rapport au président du Conseil d'administration
- Membres du Comité de direction
- Fonctions support

Rémunérations

La Mobilière applique une politique de rémunération qui tient compte des valeurs inhérentes à l'esprit de coopérative.

Rémunérations 2022

Déléguées et délégués

Indemnités fixes et frais:
CHF 405 000

Conseil d'administration de la Coopérative

- Total des indemnités fixes:
CHF 715 000
- Indemnité la plus élevée,
Urs Berger, président:
CHF 40 000

Conseil d'administration de la Holding

- Rémunération totale, hors jetons de présence:
CHF 1506 000
- Indemnité la plus élevée,
Urs Berger, président:
CHF 628 000

CEO et Comité de direction

Total des rémunérations fixe et variable et participation au résultat orientée vers l'avenir:
CHF 7 392 501

Les principes de rémunération du Groupe Mobilière pour tous les échelons de fonction sont définis dans la politique de rémunération adoptée par le Conseil d'administration. Les collaborateurs et les cadres perçoivent un salaire de base et, selon la marche des affaires, une participation au résultat fixée par le Conseil d'administration. La rémunération globale annuelle de la CEO, des membres du Comité de direction et de la Direction se compose du salaire de base et d'une part variable à court terme. Celle-ci encourage une culture de la performance et récompense chaque année la réalisation des objectifs de l'entreprise. Elle est nettement inférieure à la rémunération de base, afin d'éviter autant que possible tout comportement indésirable, motivé par l'attrait du bonus. La «participation au résultat orientée vers l'avenir» est axée sur la transformation numérique, la rentabilité future et l'image de la Mobilière. Tous les ans, les cadres des niveaux hiérarchiques supérieurs sont évalués par rapport à ces objectifs communs, compte tenu de l'évolution des quatre dernières années.

Déléguées et délégués de la Coopérative

La rémunération des déléguées et délégués se compose d'une indemnité fixe de CHF 2000 et d'une indemnité forfaitaire pour frais.

Conseil d'administration de la Coopérative

La rémunération des membres du Conseil d'administration de la Coopérative consiste en une indemnité fixe, à laquelle s'ajoutent des jetons de présence.

Conseil d'administration de la Holding

Les principes et les composantes de la rémunération du Conseil d'administration de la Holding ainsi que les règles de remboursement des frais sont arrêtés dans un règlement édicté par le Comité de gouvernance.

CEO et membres du Comité de direction du Groupe Mobilière

La rémunération de la CEO et des membres du Comité de direction est arrêtée dans un règlement édicté par le Conseil d'administration de la Holding.

Impressum

Mobilière Suisse Holding SA, Berne

Responsabilité générale

Communication financière
Direction Mobilière, secteur Finances
finanzkommunikation@mobiliere.ch

Mise en page et concept visuel

Matthias Pauwels, Berne, matthias.pauwels.ch

Rédaction

Communication financière
Direction Mobilière, secteur Finances

Photographie

Beat Schweizer, Berne, beatschweizer.com
Photography, Brigitte Batt & Klemens Huber, Fräschels, batt-huber.ch

Traitement de l'image, composition, impression et façonnage

Stämpfli Communication

Version française

Service linguistique de la Mobilière, Berne

La version électronique de ce rapport est disponible sur
mobiliere.ch/rapportannuel



printed in
switzerland

Imprimé sur papier PlanoJet Offset mat

