



Résumé de l'exercice 2023

Notre résilience se conjugue au pluriel.

Prendre dès maintenant les bonnes décisions pour relever les défis de demain. Dans un monde qui évolue rapidement, s'adapter aux changements est essentiel pour conserver sa capacité de résistance. La Mobilière considère les défis comme autant d'opportunités de se développer et de renforcer sa propre résilience. Nous sommes convaincus que la force collective dépend de la force individuelle. C'est pourquoi nous investissons dans une culture du travail valorisante, qui repose sur le dialogue, l'égalité des chances et la tolérance. Nous créons ainsi les conditions propices à la satisfaction, à l'engagement et à la motivation des collaboratrices et collaborateurs. La Mobilière les encourage à développer leur résilience et les soutient en ce sens. Elle mène des recherches sur ce thème pour rendre aussi l'entreprise plus forte à long terme.

Nous avons demandé à plusieurs membres du personnel comment ils rechargent leurs batteries. Ils nous ont répondu en évoquant leur quotidien.



Vous trouverez la version complète du rapport de gestion et de plus amples informations sur l'exercice 2023 sur le site mobiliere.ch/rapportannuel.

**Arno Amiguet**

Apprenti de commerce,
site de Direction de Nyon

**Erika Meins**

Responsable du Laboratoire Mobilière
d'analyse de données de l'EPFZ

**Soukeyna Ndiaye**

Traductrice, site de Direction
de Berne

**David Lo Nigro**

Conseiller en assurances et en
prévoyance, agence générale de
Berne-Ville

**Valérie Bodenmüller**

Agente générale de Langenthal

**Nadja Sommer**

Conseillère, Assistance Mobi24,
site de Direction de Berne

**Léo Esposito**

Spécialiste au services des sinistres,
agence générale Montagnes et
Vallées NE

**Barbara Agoba**

Responsable Ressources humaines,
site de Direction de Berne

**Mario Cotichini**

Responsable de team Gestion de la santé
en entreprise, site de Direction de Berne

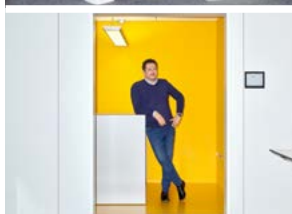


Table des matières

Chiffres clés des comptes annuels consolidés	2
Faits et chiffres	3
Avant-propos	5
Notre année 2023	8
1. Objectifs et stratégie	
Philosophie	12
Bases stratégiques	13
Évolution stratégique des affaires	14
2. Mobilière Coopérative	
Rapport de la Coopérative	20
Engagements de la Coopérative	22
3. Groupe Mobilière	
Résultat global	24
Non-vie	26
Vie	30
Asset Management	32
La marque Mobilière	34
Gestion des risques	36
4. Durabilité	
Ensemble pour demain	38
Produits d'assurance et prestations de service	40
Placements	41
Personnel et univers de travail	42
Climat et énergie dans l'entreprise	46
Engagement sociétal	47
5. Gouvernance d'entreprise	
Gestion et contrôle de l'entreprise	50
Rémunérations	52

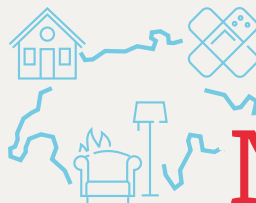
Chiffres clés des comptes annuels consolidés

en millions de CHF	2023	2022	Variation en %
Groupe			
Primes brutes émises	4 766,6	4 540,4	+5,0
Primes acquises pour compte propre	4 490,9	4 296,6	+4,5
Provisions techniques brutes	12 307,8	12 098,8	+1,7
Provisions techniques des assurances vie liées à des participations	1 423,0	1 113,9	+27,7
Placements de capitaux	20 033,3	19 558,4	+2,4
Placements de capitaux d'assurances vie liées à des participations	1 437,2	1 128,7	+27,3
Résultat financier	241,4	183,6	+31,5
Résultat d'exploitation	392,5	359,7	+9,1
Bénéfice	384,0	311,0	+23,5
Fonds propres consolidés	6 227,0	5 880,8	+5,9
Rendement des fonds propres	6,3 %	5,1 %	
Non-vie			
Primes brutes émises	3 744,7	3 579,7	+4,6
Primes acquises pour compte propre	3 473,5	3 341,3	+4,0
Résultat technique	251,2	218,2	+15,1
Résultat financier	115,1	118,4	-2,8
Résultat d'exploitation	366,4	336,7	+8,8
Bénéfice	346,3	287,5	+20,5
Charge de sinistres pour compte propre	64,1 %	64,2 %	
Taux de frais pour compte propre	27,2 %	27,9 %	
Part des autres résultats pour compte propre	1,5 %	1,4 %	
Ratio combiné pour compte propre	92,8 %	93,5 %	
Vie			
Primes brutes émises	1 021,9	960,7	+6,4
Primes acquises pour compte propre	1 017,3	955,3	+6,5
Résultat financier	126,5	64,5	+96,0
Résultat d'exploitation	45,0	37,9	+18,7
Bénéfice	37,8	31,0	+22,1
Autres prestations			
Résultat financier	19,1	9,1	+109,8
Autres résultats	-18,0	-15,0	-19,9
Perte	-0,1	-7,4	+98,6

Variation d'un chiffre du compte de profits et pertes en pour-cent (%), effet positif sur le résultat (+), effet négatif sur le résultat (-)

Les montants indiqués sont arrondis. De ce fait, le total peut s'écarter de la somme des différentes valeurs; des différences d'arrondi peuvent également se présenter dans les taux en pour-cent.

Faits et chiffres



N° 1

des assurances ménage,
protection juridique,
entreprise, garantie de
loyer et vie risque

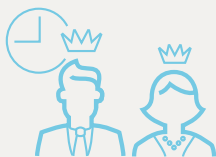
80

agences générales



4,8

milliards de CHF de
volume de primes



2,3

millions de clientes
et de clients

160

sites



92,8%

ratio combiné

384,0

MCHF de bénéfice

43

MCHF pour 167 projets de
protection contre les risques
naturels depuis 2006



20%

réduction totale de nos
CO₂e depuis 2018



485%

quotient SST



6421

collaboratrices et
collaborateurs

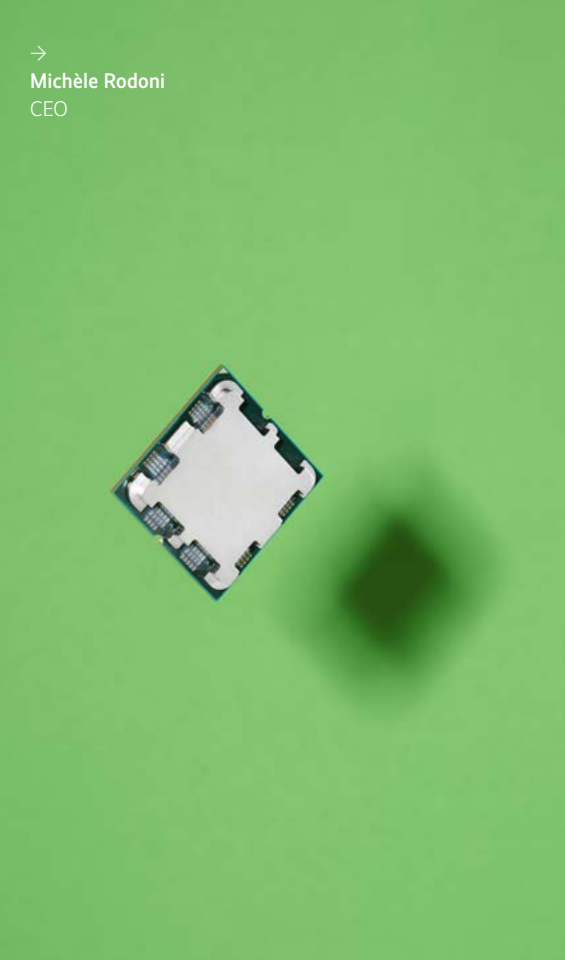


307 884

appels reçus par la centrale
Assistance Mobilière 24 h sur 24



←
Stefan Mäder
Président du Conseil d'administration



→
Michèle Rodoni
CEO



Avant-propos

Madame, Monsieur,
Chère cliente, cher client,

Lisez la version intégrale
de l'avant-propos.



Dans un contexte toujours difficile sur les plans économique et géopolitique, l'économie suisse s'est montrée solide et a bien commencé l'année, avant de s'essouffler au second semestre. Cette évolution s'explique en particulier par l'absence d'impulsions de croissance, malgré l'assouplissement des restrictions liées au Covid-19 en Chine, et par le net ralentissement de l'économie dans la zone euro. En dépit d'une politique monétaire toujours restrictive, l'économie américaine s'est révélée étonnamment robuste, ce qui a eu des répercussions positives sur les marchés d'actions. Dans ce contexte marqué par de nombreux défis, la Mobilière a poursuivi sa croissance et enregistré un très bon résultat avec un bénéfice de 384 MCHF.

En 2023, notre volume de primes dans les affaires non-vie a augmenté de 4,6 %, une progression réjouissante et supérieure à celle, déjà élevée, de l'exercice précédent (4,0 %). Notre croissance dépasse une nouvelle fois celle du marché et, selon le reporting des primes de l'Association Suisse d'Assurances (ASA), notre part de marché a encore progressé pour atteindre 20,4 %. Dans les affaires vie, nous avons également poursuivi notre expansion, tant en prévoyance privée qu'en prévoyance professionnelle. Dans l'ensemble, le volume de primes s'est accru de 6,4 % par rapport à 2022. À noter que la croissance de la prévoyance privée (8,4 %) est très réjouissante.

Pour la troisième année consécutive, nous avons été confrontés, durant l'été, à des dommages naturels d'une ampleur supérieure à la moyenne. Trois événements météorologiques hors du commun, survenus en juillet (notamment à La Chaux-de-Fonds) et en août (surtout au Tessin), ont occasionné des sinistres à hauteur d'environ 147 MCHF. En prévoyance professionnelle et en prévoyance privée, le nombre de cas d'invalidité a augmenté par rapport à l'année précédente.

Ces dernières années, la Mobilière a prouvé qu'elle reposait sur des bases solides et que, même dans les périodes difficiles, elle était capable de poursuivre sa croissance et d'obtenir de bons résultats. Nos valeurs sont le fil rouge qui nous guide, dans les contextes exigeants également. Nous considérons les défis comme des opportunités de développement et nous les relevons avec un esprit d'innovation, afin de rester compétitifs, même dans un environnement complexe. Les membres de notre personnel sont essentiels à notre succès. C'est pourquoi nous les aidons à améliorer leur capacité de résistance au moyen d'offres ciblées. En effet, leur aptitude à relever des défis renforce aussi la résilience de notre entreprise. La partie image du présent rapport illustre la façon dont nos collaboratrices et collaborateurs décompressent et rechargent leurs batteries. Pour découvrir en quoi une simple cuillère, un stylo ou encore une balle de tennis sont un symbole de résilience, nous vous invitons à parcourir notre série de portraits.

Nos engagements sociétaux mettent eux aussi l'accent sur la résilience et la prévention. C'est le cas par exemple des projets de villes éponges lancés en 2023, auxquels la Mobilière participe financièrement. Les zones bitumées sont végétalisées afin que l'eau de pluie ne s'écoule plus en surface, mais s'infilte dans le sol. Pendant les périodes de forte chaleur, l'évaporation lente de l'eau ainsi accumulée agit comme un climatiseur naturel.

La Mobilière rend compte de son engagement en faveur du développement durable depuis plus de dix ans. Avec l'adoption du contre-projet à l'initiative populaire «Entreprises responsables», de nouvelles prescriptions légales en matière de reporting sur la durabilité ont été introduites. Nous avons adapté notre reporting en conséquence et présentons pour l'exercice 2023 un rapport sur les cinq domaines suivants: environnement, société, personnel, respect des droits humains et lutte contre

la corruption. Nous poursuivons actuellement le développement du rapport sur les questions climatiques, afin de répondre aux nouvelles exigences qui entreront en vigueur en 2024.

Depuis de nombreuses années, la Mobilière enregistre une croissance supérieure à celle du marché suisse de l'assurance, sur lequel elle ne cesse de consolider sa position. Nous sommes donc très bien placés pour faire face à une concurrence accrue. Durant l'exercice sous revue, nous avons renforcé notre stratégie dans le cadre du projet «Avantage 2030» afin de relever les défis de demain et de pérenniser notre succès. Nous nous concentrons sur notre cœur de métier et misons sur ce qui fait notre force: la proximité avec vous, chères clientes et chers clients. Nous voulons qu'à l'avenir également vous puissiez compter sur nous, dans toutes les situations de votre vie, de manière tant personnelle que numérique. Votre satisfaction est pour nous une priorité absolue et c'est avec vous que nous entendons écrire les nouveaux chapitres de l'histoire à succès de la Mobilière. Nous vous devons notre croissance constante et les bons résultats de l'exercice écoulé. Un grand merci pour votre confiance et votre fidélité!

C'est avec plaisir que nous vous informons dans le présent rapport sur nos activités et que nous vous communiquons les chiffres clés du dernier exercice.



Stefan Mäder
Président du
Conseil d'administration



Michèle Rodoni
CEO

Notre année 2023



1

La vie courante, notre source d'inspiration depuis 25 ans

En 2023, notre campagne publicitaire fondée sur les croquis de sinistre humoristiques et les spots «Chère Mobilière» a fêté ses 25 ans. Pour inaugurer cette année de jubilé, la Mobilière a réalisé un nouveau spot TV reprenant des mésaventures inspirées de la vie courante et combinant deux univers: le papier quadrillé et la vidéo. En fin d'année, le spectacle son et lumières «La nuit aux archives» a été projeté sur la façade de notre bâtiment principal à Berne, donnant vie à nos petits personnages emblématiques.

2

189 millions de francs pour notre clientèle

La Mobilière partage de nouveau les fruits de son succès avec ses clientes et clients: de juillet 2024 à juin 2025, nous accorderons des réductions de primes de 10% sur les assurances entreprise et véhicules, et de 20% sur les assurances voyages. Quelque 189 MCHF au total seront ainsi redistribués à notre clientèle.

3

«Safe, quoi qu'il arrive»

Les adolescentes et adolescents ainsi que les jeunes adultes constituent un groupe cible important pour le succès à long terme de la Mobilière. Depuis le milieu de l'année 2023, la nouvelle stratégie transversale Jeunes est mise en œuvre à différents niveaux: avec son nouveau visuel de marque, la Mobilière accompagne les jeunes en Suisse lors des événements importants de leur vie, en proposant notamment des produits performants, une communication accrocheuse et une offre à valeur ajoutée attrayante.

4

Un nouveau fonds axé sur des objectifs de durabilité

En 2023, le Mobilière Community Sustainable Goals Fund est venu étoffer notre offre de fonds. Axé sur des placements qui soutiennent les objectifs de développement durable (ODD) des Nations Unies, il peut aussi être intégré dans notre assurance épargne évolutive. À l'avenir, les investisseuses et investisseurs pourront voter tous les deux ans au moins pour définir les objectifs de développement durable que le fonds devrait poursuivre.



5 Une décennie de recherche sur les risques naturels

Le Laboratoire Mobilière de recherche sur les risques naturels est né d'une initiative conjointe du Centre Oeschger de recherche en climatologie, de l'Université de Berne, et de la Mobilière. Ses axes de travail sont principalement les processus liés à la grêle, aux inondations et aux tempêtes, ainsi que les dégâts qui en découlent. Le laboratoire développe aussi des outils pratiques et des supports didactiques pour le grand public. Ceux-ci sont disponibles sur la plateforme d'information www.hagelforschung.ch/fr lancée en 2023, année de dixième anniversaire du laboratoire.



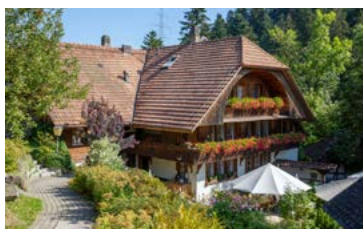
6 Un système d'absorption pour lutter contre les inondations

Avec le changement climatique, les épisodes de fortes précipitations et les périodes de canicule sont de plus en plus fréquents. Les villes et les agglomérations, dont les sols sont en grande partie imperméabilisés, sont souvent impactées. Le concept de ville éponge vise à absorber l'eau de pluie et à la stocker localement, à la manière d'une éponge. Dans le cadre de notre engagement sociétal, nous investissons jusqu'à 4,5 MCHF dans des projets de protection du climat et d'adaptation au changement climatique, dont près de la moitié pour des projets de villes éponges.



7 Trianon SA renforce sa position sur le marché

Grâce à l'acquisition d'Inceo SA, Trianon SA élargit son offre en matière de gestion des absences et des sinistres pour les assurances de personnes ainsi que dans l'administration des plans collectifs d'assurance santé. Une plateforme dédiée au suivi des absences planifiées et non planifiées, des sinistres et des frais médicaux vient consolider les services déjà fournis. Ainsi, Trianon SA proposera désormais l'offre la plus complète dans ce domaine sur le marché suisse.



8 Campus Mobilière Appenberg

Un centre dédié à l'apprentissage tout au long de la vie, à l'innovation, à la culture et aux réseaux va voir le jour sur le site de l'hôtel et centre de séminaires d'Appenberg, dans l'Emmental, que nous avons racheté fin juin 2023. Il sera accessible au personnel et à la clientèle de la Mobilière, mais aussi au grand public. Après des travaux de transformation, le Campus Mobilière Appenberg ouvrira ses portes à l'été 2026, à l'occasion du 200^e anniversaire de la Mobilière.



Découvrez notre année en vidéo:
mobiliere.ch/rapportannuel

Objectifs et stratégie

Philosophie	12
Bases stratégiques	13
Évolution stratégique des affaires	14

Philosophie

Opérant sur une base coopérative, la Mobilière fait participer sa clientèle à la bonne marche de ses affaires et lui octroie une participation aux excédents dans le secteur non-vie également.

Ces dix dernières années, nous avons redistribué 1,7 milliard de CHF au total à notre clientèle.

La Mobilière partage les fruits de sa réussite économique avec sa clientèle. En lieu et place d'un versement de dividendes à des actionnaires, nous faisons participer nos clientes et clients à notre succès. La collectivité profite elle aussi de la bonne marche de nos affaires grâce à nos engagements en faveur de projets économiques, sociaux, culturels et écologiques.

Partager les fruits de notre succès

La Mobilière octroie une participation aux excédents à sa clientèle non seulement dans le secteur vie, ce qui est une pratique habituelle, mais aussi dans le secteur non-vie.

Entre juillet 2023 et juin 2024, nous redistribuerons ainsi au total 195 MCHF prélevés sur le Fonds d'excédents à nos clientes et clients, qui bénéficieront d'une réduction de primes de 20 % sur l'assurance ménage et bâtiment. De plus, les titulaires d'une assurance de protection juridique Protekta se verront octroyer pour la première fois une réduction de prime de 10 %. De juillet 2024 à juin 2025, nous accorderons des réductions de primes de 10 % sur les assurances entreprise et véhicules, et de 20 % sur les assurances voyages. Nous redistribuerons ainsi 189 MCHF au total à notre clientèle.

Une solide dotation en fonds propres

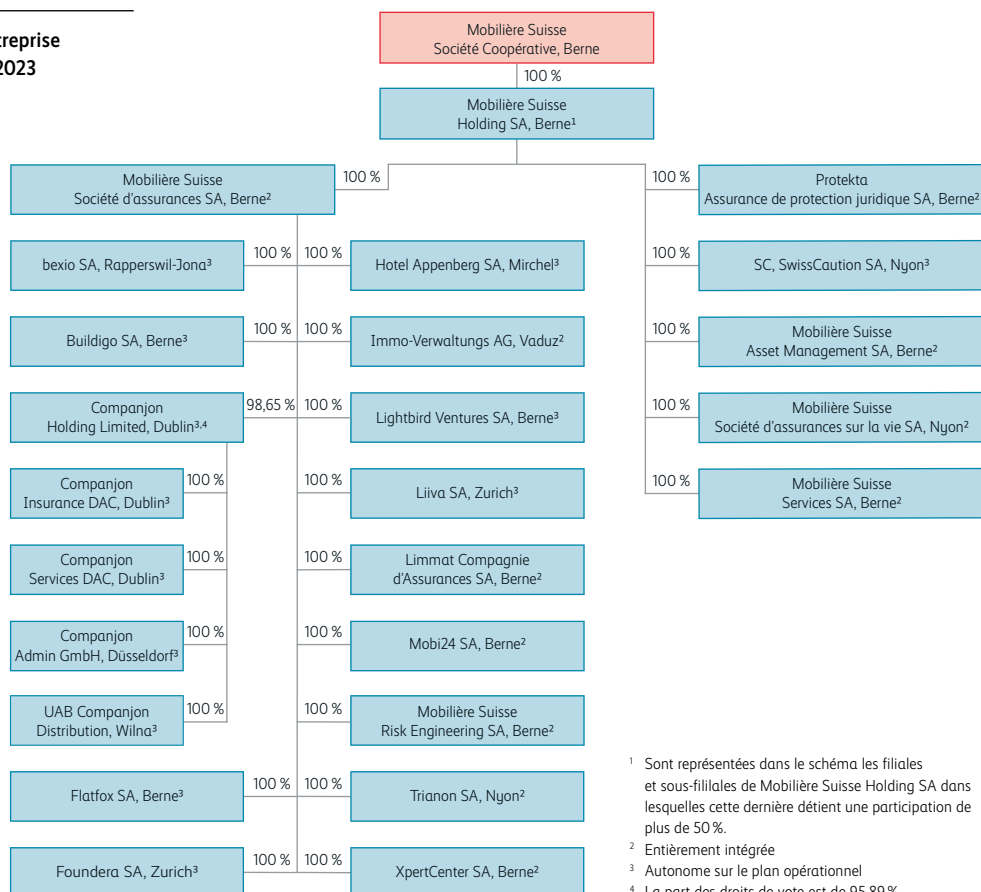
La Mobilière cherche non pas à maximiser son profit, comme l'exigeraient des actionnaires, mais à réaliser un profit optimal à répartir entre les parties prenantes. Ses bénéfices doivent permettre au Groupe de s'autofinancer et d'assurer son développement, d'une part, mais aussi de verser des dividendes à la Coopérative et des participations aux excédents à la clientèle, d'autre part. Avec un quotient SST de 485 %, le Groupe Mobilière est l'un des assureurs directs suisses les mieux dotés en fonds propres.

Bases stratégiques

La satisfaction toujours élevée de notre clientèle repose sur notre ancrage local, un conseil global ainsi que des produits et services de première qualité.

La Mobilière, plus ancienne société d'assurances privée de Suisse, concentre ses activités sur ses marchés domestiques que sont la Suisse et la Principauté de Liechtenstein. Elle est le seul prestataire à posséder la structure et les compétences nécessaires pour un traitement des sinistres sur place, dans tout le pays: plus de 90 % des cas sont réglés par les agences générales, rapidement et simplement. Les grands sinistres complexes et les cas de prestations d'assurance vie sont traités sur les sites de Direction.

Structure de l'entreprise
au 31 décembre 2023



¹ Sont représentées dans le schéma les filiales et sous-filiales de Mobilière Suisse Holding SA dans lesquelles cette dernière détient une participation de plus de 50 %.

² Entièrement intégrée

³ Autonome sur le plan opérationnel

⁴ La part des droits de vote est de 95,89 %.

Évolution stratégique des affaires

Nous nous concentrons sur notre cœur de métier, modernisons régulièrement nos processus et nos produits, et optimisons constamment les services destinés à la clientèle.

Notre but est de maintenir notre croissance rentable et supérieure à celle du marché sur le long terme. Nous investissons pour cela des sommes considérables dans des projets qui augmentent les avantages clientèle. Ce faisant, nous nous focalisons sur notre cœur de métier, qui est très performant, en constant développement et de plus en plus numérisé. Enfin, nous réagissons à l'évolution des besoins de la clientèle et à celle de notre environnement de marché en favorisant l'innovation.

Focalisation sur le cœur de métier

Depuis de nombreuses années, la Mobilière enregistre une croissance supérieure à celle du marché suisse de l'assurance, sur lequel elle consolide continuellement sa position. Nous sommes donc aujourd'hui très bien placés pour faire face à une concurrence accrue. Durant l'année sous revue, afin d'être à même de surmonter les défis futurs et de pérenniser notre succès, nous avons renforcé notre stratégie à la faveur du projet «Avantage 2030».

L'accent est mis sur notre cœur de métier, à savoir l'assurance et la prévoyance. Nous nous focalisons sur la modernisation systématique de nos produits et de nos processus, l'optimisation continue des services destinés à la clientèle ainsi que l'augmentation de notre productivité et de notre efficacité. Concernant les domaines ne faisant pas partie de notre cœur de métier, soit nous les orientons afin qu'ils servent ce dernier, soit nous les abandonnons.

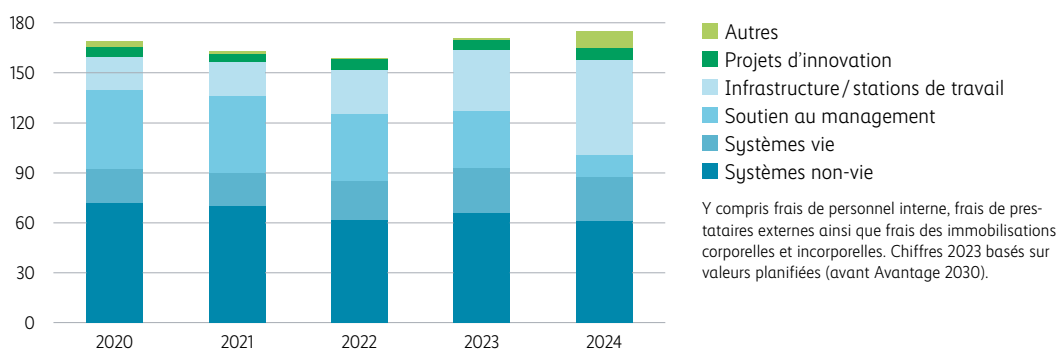
Orientation accrue vers les besoins de la clientèle de demain

La numérisation se traduit par des changements dans les exigences, les besoins et le comportement de la clientèle. C'est pourquoi les formes d'organisation et les méthodes de travail agiles ne cessent de gagner en importance. Afin de penser et d'agir globalement au plus près des besoins de la clientèle, notre personnel travaille de manière agile dès la conception des offres et jusqu'à leur lancement. Par notre approche axée sur les besoins de nos clientes et clients d'aujourd'hui, nous posons des jalons spécifiques pour la clientèle de demain également.

Innovation

Grâce à sa proximité avec la clientèle et avec le marché ainsi qu'à ses circuits décisionnels courts, la Mobilière offre un environnement propice aux innovations, qu'elle accompagne de manière systématique et ciblée. Son processus d'innovation global va de l'identification et de l'évaluation des tendances à la mise en œuvre d'initiatives d'innovation, comportant généralement une forte composante numérique. Nous nous concentrons sur les innovations touchant aux services et modèles d'affaires de l'assurance et de la prévoyance, ce qui nous permet d'apporter une contribution essentielle au développement positif de notre cœur de métier à moyen terme.

Répartition et évolution des investissements (en MCHF)



→

Arno Amiguet

Apprenti de commerce,
site de Direction de Nyon



→

Erika Meins

Responsable du Laboratoire Mobilière
d'analyse de données de l'EPFZ

«La résilience, c'est aussi garder l'équilibre»

La résilience aide à surmonter le stress dans la vie de tous les jours. Elle permet de trouver calme et équilibre dans des situations compliquées. Je vais souvent marcher dans le pays de Glaris. Grâce aux montagnes et à la nature, je parviens à m'échapper du quotidien.

→

Soukeyna Ndiaye

Traductrice, site de Direction
de Berne



«Rester déterminé et continuer à avancer»

Pour moi, la résilience, c'est ne pas baisser les bras après un échec, mais rester déterminé et motivé. J'ai un stylo très spécial qui me rappelle de ne jamais abandonner, de continuer à avancer. Cet objet symbolise aussi ma résilience et ma capacité à relever les défis.



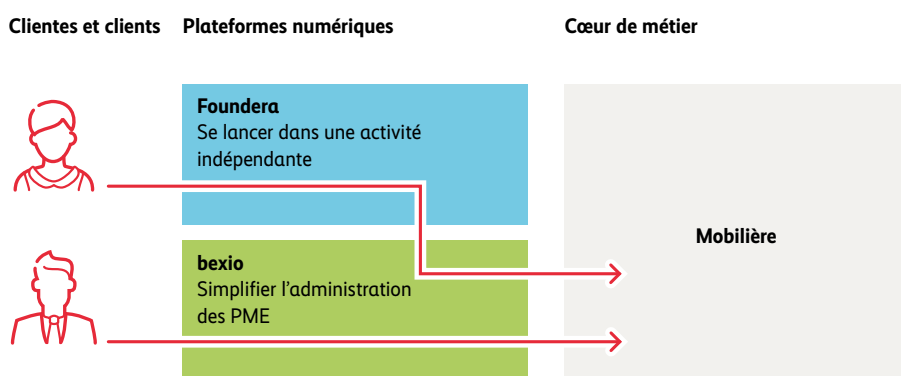
«Avoir confiance en l'avenir me donne de la force»

Dans les périodes difficiles, la conviction qu'un jour, tout ira mieux me rend résiliente et me donne la force de chercher des solutions. Mes nombreux hobbies m'aident à décompresser, que ce soit lire un livre, écouter de la musique ou fabriquer des bijoux. Je peux ainsi m'évader pour ensuite y voir plus clair et affronter de nouveaux défis.



Renforcement de notre cœur de métier grâce à la transformation numérique

La Mobilière poursuit systématiquement sa transformation numérique, afin de renforcer durablement son cœur de métier. Nous modernisons nos produits ainsi que les systèmes et processus sous-jacents, afin d'offrir un accès fiable, sûr, simple et durable à nos produits et prestations d'assurance. De plus, nous étoffons nos solutions en permanence en développant nos propres plateformes et en concluant des partenariats.



Les clientes et clients utilisent et combinent des prestations de service fournies par les plateformes numériques et la Mobilière, selon leurs besoins spécifiques.

Plateformes numériques

Nos plateformes numériques axées sur les thèmes de l'habitat ou des PME contribuent au renforcement de notre cœur de métier et offrent des opportunités de vente à nos agences générales. Chaque plateforme applique un modèle d'affaires autosuffisant, mais contribue néanmoins à nos activités d'assurance et de prévoyance, car elle permet d'établir des contacts avec des clientes et clients potentiels, génère la conclusion de contrats et fidélise la clientèle.

Mobilière Coopérative

Rapport de la Coopérative	20
Engagements de la Coopérative	22

Rapport de la Coopérative

Le Conseil d'administration de la Mobilière Suisse Société Coopérative détermine la philosophie et la stratégie du Groupe Mobilière. Il définit également son positionnement auprès du grand public.

Assemblée des délégués

Lors de l'Assemblée ordinaire des délégués 2023, les déléguées et délégués ont approuvé le rapport de gestion, les comptes annuels 2022 et le rapport annuel de la Coopérative. Ils ont également pris acte des états financiers établis selon le référentiel comptable reconnu Swiss GAAP RPC, décidé de la répartition du bénéfice résultant du bilan et donné décharge au Conseil d'administration. Roland Egli (Lachen SZ) et Marie-Gabrielle Ineichen-Fleisch (Hinterkappelen) ont été nouvellement élus pour un mandat de trois ans au Conseil d'administration de la Coopérative.

Conseil d'administration

En 2023, le Conseil d'administration a tenu quatre séances. Lors de sa séance de printemps, il a préparé l'Assemblée des délégués et pris acte du rapport d'activités du Conseil d'administration de Mobilière Suisse Holding SA ainsi que du rapport du Comité de direction pour l'exercice 2022. De plus, il a approuvé le rapport semestriel sur les activités de positionnement, la mise en place, à l'Université de Berne, de la nouvelle chaire dédiée à la climatologie et à la santé publique dans les zones habitées ainsi que la prolongation du partenariat de recherche existant concernant la recherche en climatologie pour la région alpine, avec de nouvelles orientations thématiques. Lors d'une séance qui s'est tenue après l'Assemblée des délégués, le Conseil d'administration s'est nouvellement constitué. À l'occasion de sa séance d'automne, il a été informé par le Comité de direction de l'évolution des affaires au deuxième trimestre ainsi que du résultat semestriel. Il a aussi approuvé le rapport semestriel sur les activités de positionnement. Lors de sa séance de novembre, le Conseil d'administration s'est penché sur le 200^e anniversaire de la Mobilière qui aura lieu en 2026 ainsi que sur les collections, expositions et partenariats dans le domaine de l'art et de la culture. Il a en outre approuvé le budget des activités de positionnement 2024.

Comité de positionnement

Durant l'année sous revue, le Comité de positionnement de la Coopérative a tenu quatre séances consacrées au traitement des thèmes de positionnement figurant à l'ordre du jour des séances du Conseil d'administration.

Comptes annuels

Les comptes annuels de la Mobilière Suisse Société Coopérative présentent un bénéfice de 29,9 MCHF (2022: 27,7 MCHF). Le compte de profits et pertes comprend les produits des participations provenant du dividende de 30 MCHF (comme en 2022), les produits d'intérêts de prêts accordés, soit 4,4 MCHF (2022: 2,2 MCHF), et ceux des créances en compte courant, soit 0,5 MCHF (2022: 0,2 MCHF), ainsi que les charges et les impôts, soit 5,0 MCHF (2022: 4,7 MCHF).

La fortune investie se compose principalement de la participation dans Mobilière Suisse Holding SA et du prêt accordé à Mobilière Suisse Société d'assurances SA, d'un montant de 290,0 MCHF. Les actifs circulants se montent à 34,9 MCHF (2022: 28,1 MCHF). Le Fonds d'excédents, qui constitue le principal poste des fonds étrangers, s'élève à 117,8 MCHF (2022: 114,7 MCHF). De ce montant, 18,2 MCHF sont réservés au financement de projets de prévention, 9,2 MCHF à la recherche fondamentale et 22,9 MCHF à d'autres thèmes. Les fonds propres (avant utilisation du bénéfice) s'élèvent à 963,0 MCHF, en augmentation par rapport à l'exercice précédent (2022: 960,7 MCHF).

Utilisation du bénéfice

La proposition relative à l'utilisation du bénéfice résultant du bilan, d'un montant de 90,0 MCHF, est présentée dans l'annexe aux comptes annuels de la Coopérative. Le Conseil d'administration propose à l'Assemblée des délégués, qui se tiendra le 17 mai 2024, de l'approuver. Cette proposition prévoit notamment d'attribuer 22,0 MCHF (comme en 2022) au Fonds d'excédents.

Engagements de la Coopérative

Grâce à notre base coopérative, nous pouvons faire participer la collectivité au succès de notre entreprise.

La Coopérative soutient des projets sociaux, culturels et d'utilité publique par le biais de la Fondation du Jubilé, du Fonds de donations et du Fonds pour des projets durables dans les régions.

Notre responsabilité envers la collectivité est une composante essentielle de notre engagement. Nous avons la conviction que favoriser l'innovation, la durabilité, la recherche et la créativité donne des impulsions importantes au développement responsable de notre société. C'est pourquoi nous nous engageons en faveur de projets sociaux, culturels et écologiques et promouvons la capacité d'innovation des PME et des organisations à but non lucratif (OBNL) suisses.

Adoptée en 2022, notre stratégie de développement durable est un autre élément clé de notre engagement sociétal, qui s'ajoute à nos contributions en faveur de la recherche et de la prévention, des PME, de la jeunesse et de la collectivité. Conformément à cette stratégie, nous accordons une importance particulière à la prévention ainsi qu'à la résilience de la société, afin de renforcer la capacité de cette dernière à surmonter les défis qui l'attendent.

Solide dotation en fonds propres et investissements durables

La Mobilière Suisse Société Coopérative dispose d'une solide dotation en fonds propres. Dans les fonds étrangers, le poste le plus important est celui du Fonds d'excédents, qui est mis à contribution, par exemple, pour soutenir des projets de

prévention, financer des chaires universitaires et promouvoir l'innovation. Ses ressources sont affectées à hauteur de 42,7% à des thématiques concrètes.

Fonds d'excédents (état au 31.12.2023)



■ Recherche fondamentale:	7,8 %
■ Prévention et nature:	15,4 %
■ Habiter et vivre ensemble:	1,8 %
■ Culture/communication et mise en œuvre:	12,5 %
■ Projets climatiques:	5,1 %
■ Divers ¹ :	0,1 %
■ Non affectés à un thème particulier:	57,3 %

¹ idée coopérative société cooperative, couverture des prêts Covid-19 aux sports de salle terminée, avec maintien toutefois des garanties accordées

Groupe Mobilière

Résultat global	24
Non-vie	26
Vie	30
Asset Management	32
La marque Mobilière	34
Gestion des risques	36

Résultat global

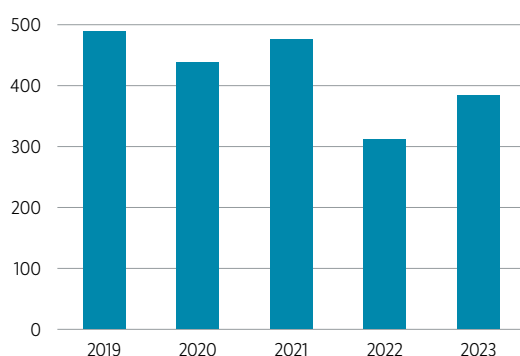
Avec un bénéfice de 384,0 MCHF, nous enregistrons un résultat nettement supérieur à celui de l'exercice précédent, notamment grâce au résultat financier plus élevé, qui a profité de la reprise des marchés en 2023.

Pour l'exercice 2023, la Mobilière dégage un bénéfice consolidé de 384,0 MCHF (2022: 311,0 MCHF). Les affaires non-vie y ont contribué à hauteur de 346,3 MCHF (2022: 287,5 MCHF) et les affaires vie à hauteur de 37,8 MCHF (2022: 31,0 MCHF). Le segment des autres prestations de service, qui regroupe les affaires ne relevant pas de l'assurance, a grevé le résultat de 0,1 MCHF (2022: perte de 7,4 MCHF).

Fonds propres et bilan

Les fonds propres consolidés ont augmenté de 5,9 % par rapport à 2022, s'inscrivant à 6,227 milliards de CHF. Le rendement des fonds propres a atteint 6,3 % (2022: 5,1%). La somme du bilan s'est accrue à 22,585 milliards de CHF, contre 21,721 milliards de CHF au 31 décembre 2022.

Résultat annuel consolidé (en MCHF)



Résultat financier

Le résultat financier du Groupe se monte à 241,4 MCHF (2022: 183,6 MCHF). La reprise des marchés d'actions après 2022, une année historiquement difficile dans le domaine des investissements, et la solidité de l'économie pendant l'exercice sous revue ont eu un effet positif sur le résultat financier.

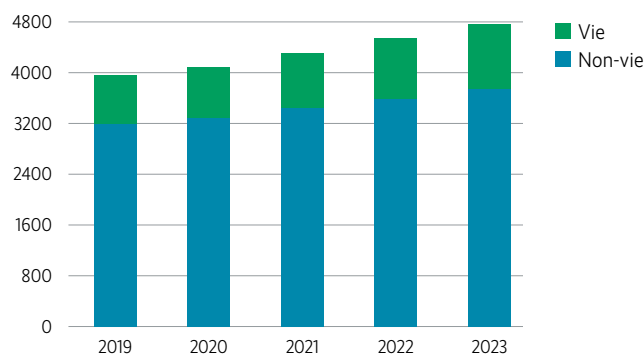
Affaires non-vie

Dans les affaires non-vie, le volume des primes brutes a progressé de 4,6 % à 3,745 milliards de CHF grâce aux affaires nouvelles et aux affaires de remplacement. Pour la troisième année de suite, nous avons été confrontés à des dommages naturels d'une ampleur supérieure à la moyenne; à 147 MCHF, les charges de sinistres ont été plus élevées que celles de l'exercice précédent. Le résultat technique a augmenté de 218,2 MCHF à 251,2 MCHF. Le résultat financier est passé de 118,4 MCHF à 115,1 MCHF, une diminution qui s'explique notamment par des dépréciations de taux de change dues à la force du franc suisse. La charge des sinistres a atteint 64,1% (2022: 64,2%). Le taux de frais a diminué à 27,2% (2022: 27,9%). Quant au ratio combiné, il a légèrement baissé à 92,8% (2022: 93,5%).

Affaires vie

En prévoyance privée, nous avons enregistré une hausse tant des affaires à prime unique que de celles à primes périodiques. En prévoyance professionnelle, le volume des affaires à primes périodiques a progressé. Dans l'ensemble, le volume des primes brutes dans les affaires vie s'est accru de 6,4 % par rapport à 2022, passant à 1,022 milliard de CHF. Le résultat financier s'élève à 126,5 MCHF (2022: 64,5 MCHF).

Primes brutes (en MCHF)



Non-vie

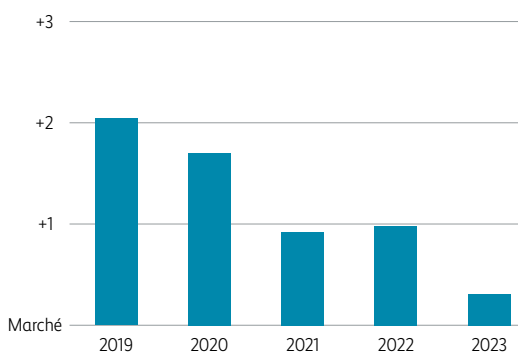
Par rapport à 2022, notre croissance est en hausse et demeure supérieure à celle du marché. Pour la troisième année de suite, le volume de sinistres dus aux intempéries est plus élevé que la moyenne.

Alors que l'économie suisse affichait encore une solide progression en début d'année, la croissance a ralenti au deuxième semestre, en raison principalement de la baisse de la demande mondiale consécutive à une reprise économique plus lente, notamment dans la zone euro et en Chine.

Sur un marché suisse de l'assurance toujours aussi compétitif, la Mobilière a opéré avec beaucoup de succès, malgré un contexte difficile fait d'incertitudes géopolitiques et financières. Nos produits de qualité, notre forte capacité de

distribution et la motivation de nos collaboratrices et collaborateurs nous ont permis de gagner des parts de marché et de renforcer encore notre position. En 2023, notre volume de primes a augmenté de 4,6 %, une progression réjouissante et supérieure à celle, déjà élevée, de l'exercice précédent (4,0 %). Tant les affaires nouvelles que les affaires de remplacement sont en hausse, et nous avons une fois de plus enregistré une croissance supérieure à celle du marché.

Croissance par rapport au marché (affaires non-vie, sans réassurance active, différence en points de pourcentage)



Marché (base: reporting des primes ASA)

Les raisons de notre succès

Fiabilité, constance, proximité et ancrage coopératif: ces valeurs sont à l'origine de la croissance continue du volume de primes et de l'excellente position de la Mobilière sur le marché. Notre clientèle apprécie le conseil complet et personnalisé que nous lui offrons. À cet égard, nous pouvons nous appuyer sur nos collaboratrices et collaborateurs, bien formés et motivés, ainsi que sur leurs excellentes compétences en matière de conseil et de règlement des sinistres.

Innovations et optimisation des processus

Nous voulons proposer à notre clientèle des produits et des prestations de service de premier ordre, offrant un rapport prix/prestations optimal. Comme les assurances ne sont pas des produits physiques, mais consistent en une promesse de prestation, nous remanions et développons nos produits et services en permanence. Sur la base de comparatifs de marché et compte tenu de l'évolution des besoins de la clientèle, nous vérifions régulièrement le positionnement de nos produits et, si nécessaire, en adaptons immédiatement la conception et le tarif.

Évolution des sinistres

Pour la troisième année de suite, nous avons été confrontés, au cours de l'été, à des dommages naturels d'une ampleur supérieure à la moyenne. Trois événements météorologiques hors du commun, survenus en juillet (notamment à La Chaux-de-Fonds) et en août (surtout au Tessin), ont occasionné des sinistres à hauteur d'environ 147 MCHF. Les sinistres – qui ont à nouveau été causés principalement par la grêle – ont ainsi été plus élevés que pendant l'exercice précédent. Les montants des sinistres ont encore augmenté, en particulier dans la branche véhicules à moteur, en raison de l'inflation. Il en a ainsi résulté une charge de sinistres de 64,1%, légèrement plus basse qu'en 2022 (64,2%).

→

David Lo Nigro

Conseiller en assurances et
en prévoyance, agence générale
Berne-Ville



→

Valérie Bodenmüller

Agente générale de Langenthal

«La résilience aide aussi à surmonter les crises»

La résilience est étroitement liée à l'état d'esprit. L'optimisme et la recherche de solutions permettent de mieux relever les défis. Un environnement agréable, de bons amis et la nature me rendent plus résiliente. L'arbre est pour moi un symbole de résilience: bien enraciné, il résiste à tous les temps et devient plus fort au fil des ans.

→

Nadja Sommer

Conseillère, Assistance Mobi24,
site de Direction de Berne



«Ma recette: accepter, réfléchir, régler»

La résilience est le système de défense mental de l'être humain. Elle permet d'affronter le quotidien. Je puise de la force dans des activités créatives. En particulier, j'aime cuisiner, servir mes convives et échanger avec eux. La résilience, c'est comme la cuisine: seul le mélange de plusieurs ingrédients donne un bon résultat.



«Le changement peut aussi être une opportunité»

À une époque où tout va très vite, mieux vaut avoir une bonne dose de résilience. Car le changement peut aussi être une opportunité, dont il faut savoir profiter. Mon équilibre, je le trouve dans la nature sauvage. Quand on sait comment réagir face à un ours ou allumer un feu avec presque rien, il est plus facile de surmonter les défis du quotidien.



Vie

Malgré un contexte économique exigeant, le secteur vie de la Mobilière maintient sa croissance. Nous progressons dans les affaires nouvelles, mais aussi dans les affaires en portefeuille.

Dans un contexte géopolitique et économique volatil, le secteur vie a maintenu sa croissance durant l'exercice sous revue. Notre progression a été alimentée par les affaires nouvelles en prévoyance privée ainsi qu'en grande partie par les affaires du portefeuille en prévoyance professionnelle et en prévoyance privée. Par rapport à l'exercice précédent, le volume de primes est en hausse de 6,4%.

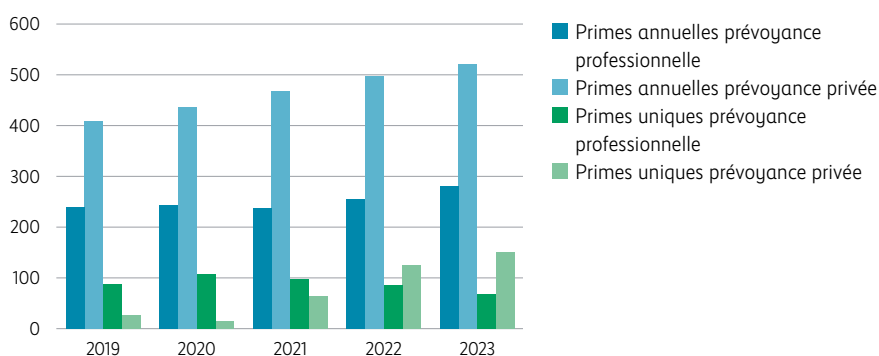
Prévoyance privée

Disposant d'une large assise, le volume de primes dans la prévoyance privée a globalement augmenté par rapport à 2022. Tant les affaires à primes périodiques (5,0%) que celles à prime unique affichent une progression. L'assurance épargne évolutive, qui allie épargne flexible, possibilités de placement et perspectives de rendement attrayantes, a connu une forte demande.

Prévoyance professionnelle

Sur le marché très disputé de la réassurance des institutions de prévoyance, notre volume de primes s'est accru de 2,7% en 2023. Contrairement à l'exercice précédent,

Primes brutes en prévoyance privée et professionnelle (en MCHF)



cette augmentation résulte principalement de la croissance du portefeuille, et a entraîné une hausse réjouissante du volume des primes périodiques annuelles. Durant l'année sous revue, la Mobilière Fondation de prévoyance a mis l'accent sur le renouvellement des affaires en portefeuille et la fidélisation de la clientèle.

Les raisons de notre succès

Solides et simples, les produits de notre gamme de prévoyance privée séduisent tout autant que nos solutions sur mesure de prévoyance professionnelle. La Mobilière jouit d'une réputation bien assise et bénéficie d'un ancrage solide sur les marchés financiers.

Des excédents pour nos clientes et clients

Tant dans la prévoyance privée que dans la prévoyance professionnelle, les polices donnent droit, en principe, à une participation aux excédents. Ceux-ci peuvent provenir de gains réalisés au niveau des composantes coûts, risques et intérêts. En 2023, ce sont 26,9 MCHF et 2,4 MCHF qui ont été attribués respectivement au fonds d'excédents de la prévoyance privée et à celui de la prévoyance professionnelle. Dans la prévoyance professionnelle, qui est soumise à la quote-part minimale (90 %), 99 % des revenus ont été reversés aux institutions de prévoyance sous forme de rentes, de prestations en capital, d'attributions d'excédents et de provisions.

Produits et innovations

Au deuxième semestre, nous avons lancé la nouvelle rente d'invalidité et le nouveau capital de soutien en cas d'événement grave pour enfants et jeunes, en remplacement de produits existants. Depuis la fin de l'été 2023, le Mobilière Community Sustainable Goals Fund est disponible dans le cadre des assurances épargne liées à des fonds. Ce fonds investit dans des placements qui soutiennent les objectifs de développement durable (ODD) des Nations Unies.

Prestations

En 2023, la prévoyance professionnelle a enregistré une augmentation du nombre de demandes de prestations provisoires d'invalidité. Cette hausse résulte, en partie, de la croissance du portefeuille, et partant, du nombre accru de personnes assurées auprès des fondations collectives réassurées à la Mobilière, ainsi que d'annonces tardives de cas. Dans la prévoyance privée, les nouveaux cas d'invalidité sont en légère augmentation par rapport à l'exercice précédent.

Asset Management

L'évolution positive des marchés nous a permis de réaliser un solide résultat financier. Elle a aussi bénéficié à nos réserves de réévaluation, qui ont augmenté dans la plupart des catégories de placement.

Après les turbulences de 2022 dues à la guerre en Ukraine, à la crise de l'énergie et à l'inflation, la reprise des marchés et la solidité de l'économie en 2023 nous ont permis de réaliser un bon résultat financier de 241,4 MCHF, en nette progression par rapport à celui de 2022 (183,6 MCHF). Cette évolution positive a aussi bénéficié à nos réserves de réévaluation, qui ont augmenté dans la plupart des catégories de placement. Le résultat 2023 a cependant subi l'impact négatif de dépréciations de taux de change dues à la force du franc suisse, même si ces dépréciations ont pu être réduites par des couvertures de change tactiques sur le dollar US.

Produits des placements de capitaux

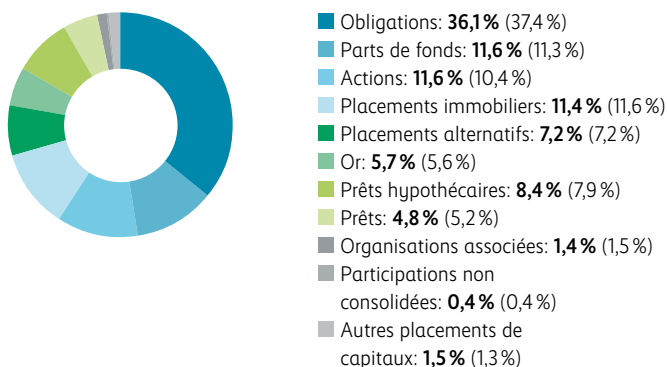
Les produits des placements de capitaux, composés principalement de revenus locatifs ainsi que de paiements d'intérêts et de dividendes, se sont élevés à 262,1 MCHF, en recul de presque 6 % par rapport à l'exercice précédent. À noter toutefois qu'en 2022, ces produits incluaient un effet spécial au niveau des placements alternatifs en raison d'un repositionnement au sein des fonds d'infrastructures. Les produits des titres à revenu fixe, des hypothèques et des prêts ont en revanche nettement augmenté, essentiellement en raison de la hausse des taux d'intérêt. Quant aux produits des dividendes et des distributions provenant de fonds de placement, ils se sont également

inscrits à la hausse, grâce au solide environnement économique. Les produits des immeubles de rendement ont par contre reculé, ce qui s'explique par des coûts de rénovation plus importants.

Immobilier

En 2023, nous avons poursuivi nos investissements dans l'immobilier. Nous avons notamment acquis, au centre de Rorschach, un immeuble

Répartition du portefeuille au 31.12.2023 (entre parenthèses: valeurs de 2022)



neuf comptant 37 appartements et disposant d'environ 620 m² de surfaces commerciales au rez-de-chaussée. La valeur de marché de l'ensemble du portefeuille a augmenté à 2,277 milliards de CHF (2022: 2,262 milliards de CHF). En 2023, le portefeuille immobilier direct a réalisé une performance de 1,2 % (2022: 2,3 %).

Rendement et performance des placements

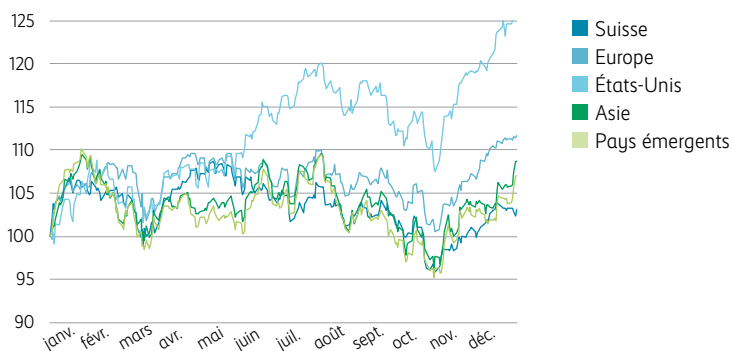
Basé sur une valeur comptable moyenne de 19,796 milliards de CHF, le rendement des placements de capitaux a été de 1,2 % (2022: 0,9 %). La performance s'est élevée à 5,5 % (2022: -8,5 %); s'agissant des valeurs réelles, ce sont surtout les actions et les parts de fonds qui ont été le moteur de l'amélioration de la performance; pour les valeurs nominales, l'effet principal a résulté des gains de valeur de marché des obligations découlant de la baisse des attentes en matière de taux d'intérêt en 2023.

Les MobiFonds, les fonds de placement de la Mobilière

Les fonds de Mobilière Suisse Asset Management SA, la direction de fonds de la Mobilière, reflètent la philosophie de placement de notre entreprise, qui mise sur la sécurité avant le rendement, sur une gestion active et responsable des investissements ainsi que sur un style de placement axé sur la qualité. La fortune des fonds est gérée selon les mêmes principes et avec la même diligence que celle du Groupe Mobilière et de ses caisses de pension. La gamme de fonds pour la clientèle privée comprend les MobiFonds Select 30, 60 et 90 ainsi que le Mobilière Community Sustainable Goals Fund, lancé en 2023. Les MobiFonds Select ont enregistré des performances annuelles positives, la plus élevée étant celle du MobiFonds Select 30, qui a atteint 7 %. Ce résultat s'explique notamment par le fait que le marché suisse

des actions a enregistré un rendement annuel inférieur à celui du marché des obligations.

Évolution du cours des actions en 2023 (en monnaie locale, performance indexée)



La marque Mobilière

Depuis près de 200 ans, la marque Mobilière est l'expression de notre identité. Elle compte parmi les marques suisses disposant de la meilleure réputation et jouit d'un important capital de confiance.

La Mobilière est la marque faîtière sous laquelle nous nous présentons uniformément dans les quatre langues nationales. Ce plurilinguisme traduit aussi notre ancrage régional. La plupart des contacts clientèle ont lieu directement dans nos 80 agences générales ou par l'intermédiaire de Mobi24 Call-Service-Center, notre centrale d'assistance disponible 24 heures sur 24, 365 jours par an.

Ancrage régional: la Mobilière est implantée sur tout le territoire suisse

Avec 80 agences générales entrepreneuriales, nous sommes présents dans toute la Suisse et la Principauté de Liechtenstein. Leur statut d'entrepreneur procure à nos agentes générales et agents généraux une liberté décisionnelle qu'ils mettent à profit dans l'intérêt de leur clientèle, des entreprises artisanales locales et de la société. Par le sponsoring et un engagement sociétal actif, ils soutiennent des manifestations, associations, clubs et projets durables de leur région, contribuant ainsi à ancrer la marque faîtière dans toute la Suisse.

Les marques de la Mobilière

Marque ombrelle

die Mobiliar *la Mobilière* *la Mobiliare* *la Mobiliar*

Marques séparées

Mobi(24)

Protakta

»»»XPERTCENTER

buildigo

trianon

bexio

swisscaution

companionjon

LIIVA

LIGHTBIRD

FOUNDERA

Selon le «Most Trusted Brand Award 2023», la Mobilière est, pour la sixième fois de suite, l'assureur suisse qui inspire le plus confiance.

Une excellence attestée par différentes études

Tant les clientes et clients que la non-clientèle ont une grande confiance dans la Mobilière et lui décernent les meilleures notes dans diverses études: selon le «Most Trusted Brand Award 2023», 78 % des personnes interrogées se sentent proches de la marque Mobilière. Selon l'étude «GfK Business Reflector», celle-ci jouit de la meilleure réputation par rapport à l'ensemble des marques du secteur des assurances. Les résultats du «Marketing Impact Monitor» attestent que notre clientèle est la plus satisfaite et nous recommande activement.

La vie courante, notre source d'inspiration depuis 25 ans

En 2023, notre campagne publicitaire fondée sur les croquis de sinistre et les spots «Chère Mobilière» a fêté ses 25 ans avec plusieurs temps forts. Cette campagne est connue et fortement ancrée dans l'esprit de la population. Ce succès s'explique par un concept à la fois humoristique et facile à comprendre, qui plaît depuis des années. Dans notre pays, aucune autre campagne publicitaire n'a réussi à utiliser le même concept pendant aussi longtemps.

Les principaux engagements de sponsoring de la Mobilière

Depuis la saison 2013/2014, la Mobilière soutient les quatre sports de salle que sont le basketball, le handball, l'unihockey et le volleyball. Après avoir été partenaire roi de la Fête fédérale de lutte suisse et des jeux alpestres en 2013 à Berthoud, en 2016 à Estavayer-le-Lac, en 2019 à Zoug et en 2022 à Pratteln, elle le sera également en 2025 à Mollis. Pour la onzième année de suite, la Mobilière s'est engagée en 2023 comme sponsor principal en faveur du Paléo Festival Nyon, le plus grand festival open air de Suisse. Depuis 2021, elle est copartenaire des plus grands événements musicaux de Suisse: Energy Air, Energy Star Night et Energy Live Sessions. En 2022, elle a renforcé cet engagement en devenant partenaire principal de l'Energy Air.

Gestion des risques

Nos processus de gestion des risques permettent d'identifier, d'évaluer, de surveiller, de piloter et de rapporter tous les risques principaux.

485 %

Quotient SST: cet indicateur renseigne sur le pourcentage de l'exigence minimale de fonds propres définie dans l'ordonnance sur la surveillance des entreprises d'assurance privées qui est couvert par les fonds propres pouvant être pris en compte. Cette exigence minimale est de 100 %.

La gestion des risques à l'échelle du Groupe vise à protéger tant la base de fonds propres que l'excellente réputation du Groupe Mobilière, mais aussi à identifier les profils de risque et de rendement. Le Conseil d'administration définit les objectifs et les principes de la gestion des risques à l'échelle du Groupe, ainsi que les compétences en la matière. La stratégie de risque annuelle concrétise la politique de risque et soutient la mise en œuvre de la stratégie d'entreprise. Les risques principaux sont répartis en sept catégories: risques d'assurance, de marché, de crédit, de liquidité et de réputation ainsi que risques stratégiques et opérationnels. La prise en compte des risques en matière de durabilité s'effectue dans les processus de gestion des risques à l'échelle du Groupe selon ces sept catégories.

Les unités Gestion des risques et Compliance surveillent le respect des prescriptions légales et réglementaires ainsi que des prescriptions régissant les risques stratégiques et autres prescriptions internes. Elles créent la transparence nécessaire en mettant à disposition les informations pertinentes sur l'état des risques et du capital, proposant en outre des mesures de réduction des risques. Elles produisent des rapports en temps utile et contribuent à ce que ces thématiques soient régulièrement traitées au sein du Comité de direction et du Conseil d'administration.

Avec son système de gestion de la continuité des activités et de gestion des crises, le Groupe Mobilière est préparé à poursuivre ses activités opérationnelles même dans des circonstances extraordinaires et à limiter les conséquences de perturbations graves. En cas de crise ou de situation particulière, le Groupe Mobilière peut compter sur une organisation éprouvée, qui prend la forme, selon le degré d'urgence et le besoin de coordination, d'un simple service de coordination, d'une task force ou d'une cellule de crise.

Capital de solvabilité requis

La Mobilière utilise à des fins de solvabilité un modèle de groupe consolidé approuvé par la FINMA, qui prend en compte Mobilière Suisse Holding SA et toutes les participations que celle-ci détient directement ou indirectement.

Durabilité

Ensemble pour demain	38
Produits d'assurance et prestations de service	40
Placements	41
Personnel et univers de travail	42
Climat et énergie dans l'entreprise	46
Engagement sociétal	47

Ensemble pour demain

Avec notre clientèle, notre personnel et nos partenaires, nous encourageons les actions durables.

Rapport sur le développement durable



En notre qualité d'assureur, nous prenons en charge les risques qui pèsent sur notre clientèle et la protégeons ainsi contre les conséquences économiques et sociales des sinistres. Le principe de solidarité, dont le but est de supporter ensemble les risques et les conséquences de sinistres, constitue le noyau historique de ce concept. Fidèles à notre ancrage coopératif, nous visons le succès économique tout en étant conscients de notre responsabilité sociale et écologique.

Notre conception du développement durable

Notre stratégie de développement durable a été élaborée afin de définir clairement le thème de la durabilité au vu des multiples rôles endossés par la Mobilière – assureur, investisseur, employeur et coopérative – mais aussi de l'ancrer à long terme dans l'organisation. Elle inclut non seulement la vision, le positionnement et la définition initiale des objectifs, mais aussi des concepts visant à l'intégrer dans les différents secteurs du Comité de direction et processus ainsi qu'à donner à l'organisation et au personnel les moyens de l'appliquer. Adaptée à la stratégie de l'entreprise, la vision du développement durable de la Mobilière repose sur notre ancrage coopératif et nos valeurs.

Nos enjeux majeurs

Tout au long de la chaîne de création de valeur, nos activités ont un impact à la fois positif et négatif sur l'économie, la société et l'environnement. Nous voulons concentrer notre engagement en matière de durabilité sur les thèmes dont l'impact est le plus important (enjeux majeurs). C'est pourquoi nous effectuons périodiquement une analyse de matérialité avec le concours de spécialistes externes. Pour identifier les enjeux majeurs, nous nous sommes basés sur des normes scientifiques et des prescriptions en matière de durabilité tels que les recommandations de la Global Reporting Initiative (GRI), les Principes pour l'investissement responsable (UN PRI), les Principes pour une assurance responsable (UN PSI), le Sustainability Accounting Standards Board (SASB) et les objectifs de développement durable (ODD) des Nations Unies (Sustainable Development Goals, SDG).

Avec l'adoption du contre-projet à l'initiative populaire «Entreprises responsables», de nouvelles prescriptions légales en matière de reporting sur la durabilité ont été introduites. C'est pourquoi le Groupe Mobilière établi, à partir de l'exercice 2023, un rapport sur les cinq domaines suivants: environnement, société, personnel, respect des droits humains et lutte contre la corruption. En 2023, les enjeux majeurs ont été examinés sous l'angle de ces cinq domaines et complétés si nécessaire conformément aux prescriptions du droit des obligations (art. 964a ss CO).

Dialogue avec nos parties prenantes

Du fait de son histoire, de sa structure coopérative et de son modèle d'affaires, le Groupe Mobilière dispose d'un large éventail de parties prenantes. Nous misons sur un dialogue régulier ainsi que sur une communication étendue avec notre clientèle, notre personnel, nos partenaires et le grand public. Au sein du Groupe Mobilière, la responsabilité de ce dialogue dépend des protagonistes.

Durabilité dans la gestion d'entreprise

Nous agissons de manière responsable en intégrant des aspects liés à la durabilité dans notre stratégie et nos activités opérationnelles. À cet effet, nous nous appuyons sur une gouvernance solide en matière de durabilité et sur des directives internes qui garantissent un comportement correct et intègre de tout le personnel. Pour le Groupe Mobilière, pratiquer une gestion responsable des affaires courantes est hautement prioritaire. Nous avons mis en place différents concepts et mesures pour y parvenir.

La prise en compte active du risque en matière de durabilité s'effectue dans les processus de gestion des risques à l'échelle du Groupe selon les catégories de risque définies. Par risque en matière de durabilité, on entend un événement ou une situation dans le domaine environnemental, social ou de la gouvernance (risque ESG) qui, s'il survient, pourrait avoir une incidence négative effective ou potentielle sur le patrimoine, la situation financière, les résultats ou la réputation du Groupe Mobilière.

Produits d'assurance et prestations de service

Dans notre cœur de métier, nous assumons notre responsabilité envers l'économie, la société et l'environnement, cherchant à rendre plus durables nos produits, prestations de service et processus afférents.

Les produits d'assurance des secteurs vie et non-vie constituent le cœur de métier de la Mobilière. Nous prenons en charge les risques qui pèsent sur notre clientèle et la protégeons ainsi contre les conséquences économiques et sociales des sinistres.

Pour que notre engagement en faveur du développement durable soit efficace et crédible, il est essentiel que nous assumions, dans notre cœur de métier, notre responsabilité vis-à-vis de l'économie, la société et l'environnement. Pour ce faire, nous appliquons des principes de durabilité internationaux, tels que les Principes pour une assurance responsable (PSI), et réfléchissons constamment à la manière de rendre plus durables nos produits et prestations de service.

Notre modèle d'affaires, basé sur un fort ancrage régional, prévoit de faire appel autant que possible à des prestataires locaux. En ce qui concerne le règlement des sinistres, nous prôtons la réparation plutôt que le remplacement des biens endommagés, et récompensons notamment une telle démarche par des franchises avantageuses. De plus, notre organisation de sinistres décentralisée favorise les circuits courts, tandis que le recours à la téléexpertise et à des services numériques nous permet de réduire les déplacements.

Lancé durant l'exercice sous revue, le Mobilière Community Sustainable Goals Fund peut être intégré à l'assurance épargne liée à des fonds. Il se concentre sur les placements qui soutiennent la réalisation des objectifs de développement durable (ODD) des Nations Unies. Actuellement, la priorité est donnée aux ODD «Bonne santé et bien-être», «Eau propre et assainissement», «Énergie propre et d'un coût abordable», «Consommation et production responsables» et «Mesures relatives à la lutte contre les changements climatiques». Nous avons en outre mené un projet pilote destiné à tester le soutien que nous pouvons offrir aux PME désireuses de réduire leur empreinte carbone.

Placements

Dans nos décisions de placements ainsi que dans la gestion de ces derniers, nous tenons compte de critères économiques, sociaux et écologiques.

Mobilière Suisse Asset Management SA gère les actifs du Groupe Mobilière, qui s'élèvent à 20,0 milliards de CHF, dont environ 11,6 milliards sont investis dans des titres et près de 2,3 milliards, dans des immeubles de placement détenus directement. La Mobilière figure ainsi parmi les principaux propriétaires privés d'immeubles et de bien-fonds de Suisse.

Investissements durables

La gestion des actifs de la clientèle et du Groupe est déléguée à Mobilière Suisse Asset Management SA, qui veille à investir de manière responsable dans toutes les catégories de placements. Le but est d'investir ces actifs de manière à réduire les effets négatifs qui peuvent en résulter et à soutenir des actions durables.

L'approche suivie en matière d'investissement responsable s'applique à tous les actifs gérés par Mobilière Suisse Asset Management SA et repose sur quatre éléments: exclusions, intégration de critères de durabilité, engagement et exercice des droits de vote. Fin 2023, 87,2 % (2022: 89,3 %) du portefeuille d'obligations et 72,3 % (2022: 67,4 %) du portefeuille d'actions étaient investis dans les classes de notation B- à A+ selon Inrate.

Gestion immobilière durable

Mobilière Suisse Asset Management SA a pour objectif de réduire les émissions de CO₂ de son portefeuille immobilier d'au moins 40 % par rapport à 2018 pour 2030 au plus tard. Pour contribuer à cette diminution de l'impact climatique des immeubles, elle a effectué en 2023 une analyse visant à identifier ceux qui se prêtent à l'installation de panneaux photovoltaïques. Sur la base des résultats de cette analyse, une trentaine d'immeubles seront munis de tels panneaux ces prochaines années. Pour nous, la gestion durable du parc immobilier va au-delà de la question des émissions de CO₂, car les immeubles ont un impact sur de nombreuses parties prenantes. Les espaces d'habitation et de travail dans lesquels nous investissons contribuent à augmenter l'attrait des sites concernés et améliorent le cadre de vie et de travail de nombreuses personnes.

Personnel et univers de travail

La Mobilière favorise une culture du travail progressiste, valorisante et basée sur le respect mutuel. Nous faisons vivre nos valeurs «humains», «proches» et «responsables» tant à l'interne qu'à l'externe.

Carrière à la Mobilière



En tant qu'entreprise opérant sur une base coopérative, nous pratiquons une politique du personnel tournée vers l'avenir et développons notre culture du travail en permanence afin de répondre aux exigences actuelles et futures. Nos conditions de travail équitables et modernes nous permettent à la fois de nous positionner comme un employeur attrayant auprès de notre personnel et d'attirer de nouvelles collaboratrices et nouveaux collaborateurs qualifiés sur un marché de l'emploi très compétitif. La pluralité des profils, des points de vue et des expériences exerçant une influence positive à maints égards sur une entreprise, nous nous efforçons de respecter la diversité au sein de notre effectif. L'égalité des chances constitue la base de cette démarche.

Notre culture du travail comme facteur de succès

Notre culture du travail fait de nous l'un des employeurs les plus appréciés de Suisse et nous procure des avantages concurrentiels pour attirer les meilleurs talents.

En 2023, quelque 200 personnes issues de différents secteurs ont élaboré une vision de la conduite uniforme, claire et spécifique à l'entreprise. Cette vision définit nos valeurs à l'aide de six principes de conduite applicables à tous les rôles de conduite au sein du Groupe Mobilière (à l'exception des filiales autonomes sur le plan opérationnel) et des agences générales.

Employeur responsable

Le bien-être et les perspectives de carrière de nos collaboratrices et collaborateurs nous tiennent à cœur. Nous nous engageons donc en faveur de leur développement personnel et de leur santé à travers diverses formations de base et formations continues ainsi que des offres de mesures préventives en matière de santé. Celles-ci doivent aussi renforcer leur employabilité et leur capacité d'adaptation. Nous sommes l'une des principales entreprises formatrices du secteur de l'assurance et, à ce titre, nous proposons des places d'apprentissage dans toute la Suisse. Avec les formations «Agente/Agent relation client CFC» et «Développeuse/Développeur affaires numériques

CFC», nous avons lancé en 2023 deux apprentissages supplémentaires pouvant être suivis sur le site de Direction de Berne respectivement à partir de 2024 et de 2025.

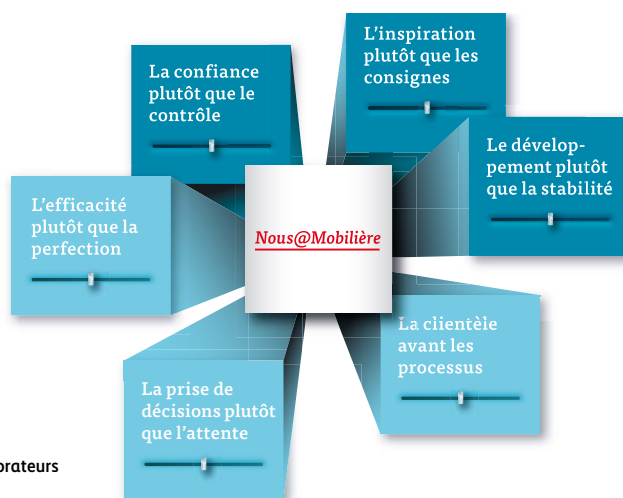
Un centre dédié à l'apprentissage tout au long de la vie, à l'innovation, à la culture et aux réseaux va voir le jour sur le Campus Mobilière Appenberg, dans l'Emmental, que nous avons acquis en 2023. Ce centre accueillera en premier lieu notre personnel et notre clientèle. En rassemblant les gens, en partageant nos connaissances et en développant ensemble des idées, nous renforçons notre compétitivité et notre pérennité.

Diversité et égalité des chances

Le Groupe Mobilière est une entreprise ouverte et attentive à la diversité, qui offre les mêmes opportunités à l'ensemble de son personnel. Nous entretenons une culture marquée par la diversité et l'équité et agissons de façon systématique contre la discrimination et les comportements fautifs, ce qui nous permet d'éviter les risques de réputation et de responsabilité, les problèmes de loyauté et le manque d'engagement.

Nous nous efforçons d'assurer une égalité salariale qui puisse être démontrée et réalisons régulièrement des analyses des salaires. Les résultats des analyses sur l'égalité salariale effectuées en 2023 montrent que nous nous situons dans les limites du seuil de tolérance de 5% fixé par le Bureau fédéral de l'égalité entre femmes et hommes (BFEG).

La vision de la conduite de la Mobilière



→

Léo Esposito

Spécialiste au service des sinistres,
agence générale Montagnes et Vallées NE



→

Barbara Agoba

Responsable Ressources humaines,
site de Direction de Berne

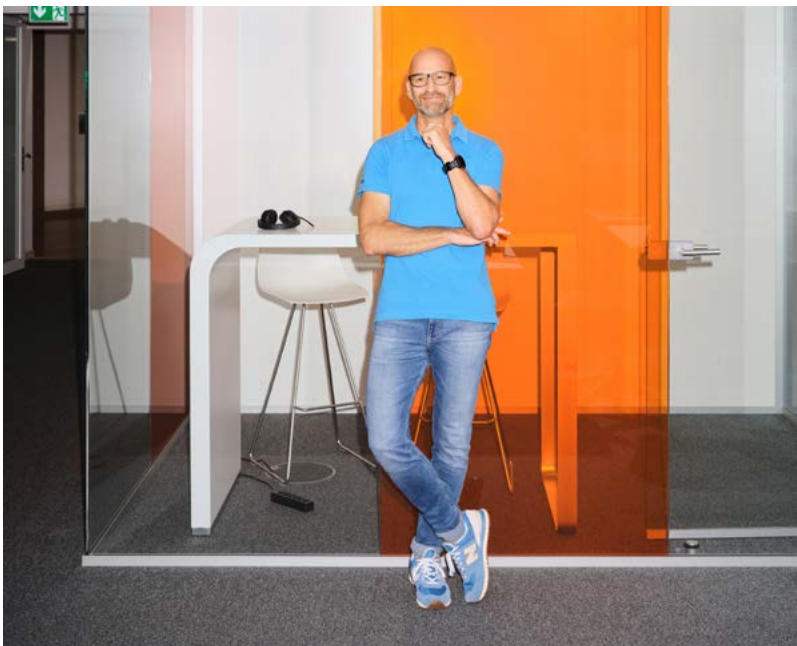
«La résilience est une faculté qui se travaille»

La résilience est une aptitude fondamentale pour relever des défis. Je suis convaincue qu'elle peut être améliorée. C'est pourquoi je la valorise également auprès de mes collaboratrices et collaborateurs par des formations et des coachings. En ce qui me concerne, je puise ma force dans les contacts sociaux et dans le sport, comme le tennis.

→

Mario Cotichini

Responsable de team Gestion
de la santé en entreprise,
site de Direction de Berne



«Surmonter les difficultés me fait grandir»

Ma résilience me permet de gérer des situations difficiles, de m'évader un moment du quotidien et de réduire mon niveau de stress. Pour déconnecter complètement, la musique, quel que soit le style, m'aide beaucoup. Et lorsque j'écoute de la musique en faisant du sport, ma deuxième passion, c'est encore mieux!



«La résilience n'est pas l'absence de problèmes»

La résilience et la santé mentale qu'elle sous-tend sont omniprésentes dans mon quotidien professionnel. Selon moi, l'optimisme et un bon environnement social sont des facteurs de résilience essentiels. Ma force et mon énergie, je les puise lorsque je fais du vélo dans la nature avec des amis et que nous découvrons de nouveaux paysages.



Climat et énergie dans l'entreprise

Grâce à la mise en œuvre des objectifs climatiques de notre entreprise, nous entendons réduire l'empreinte carbone liée à nos activités.

Nous nous sommes fixé comme objectif climatique de réduire les émissions de CO₂ de nos sites de Direction de Berne, Nyon et Zurich ainsi que de nos 80 agences générales d'ici à 2030 de 50% par rapport à leur niveau de 2018. Nous entendons atteindre au moins la moitié de cet objectif par le biais de nos propres mesures dans les trois grands champs d'action que sont la mobilité, l'énergie ainsi que le matériel et les déchets. Pour y parvenir, nous poursuivons une approche s'appuyant sur trois piliers: «Réduire», «Investir» et «Sensibiliser».

- Réduire: en 2023, nous avons amélioré l'offre de bornes de recharge pour véhicules électriques sur nos sites de Nyon et Zurich. Afin d'économiser de l'énergie, le chauffage dans les bureaux des sites de Direction est limité à 23° C. Lors de l'achat d'articles publicitaires, nous appliquons des critères écologiques et sociaux, et avons déjà réduit d'environ un tiers les émissions de CO₂ de notre assortiment par rapport à 2021, grâce aux améliorations continues apportées à celui-ci.
- Investir: dans le cadre de notre engagement sociétal, nous investissons chaque année jusqu'à 4,5 MCHF dans des projets suisses de protection du climat et d'adaptation au changement climatique. Nos priorités sont la régénération de hauts-marais et l'exploitation forestière optimisée en fonction du climat. Depuis 2023, nous finançons aussi des projets de villes éponges dans les espaces urbanisés.
- Sensibiliser: nous entendons sensibiliser clientèle, personnel, partenaires et grand public au sujet de la protection du climat. Nous soutenons ainsi nos collaboratrices et collaborateurs en formulant des recommandations liées à la durabilité pour l'organisation de manifestations (choix de l'emplacement, gestion des déchets, mobilité). Nous contribuons aussi à des initiatives publiques telles que le Swiss Climate Challenge et le Secondhand Day.

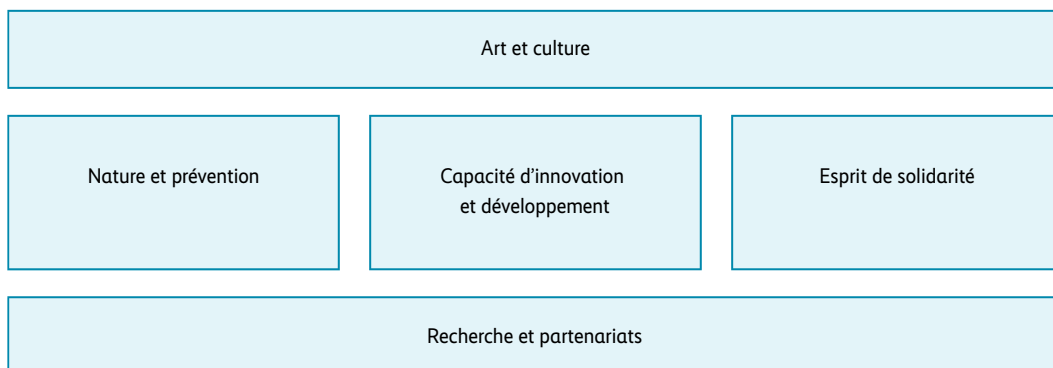
Engagement sociétal

Fidèles à l'esprit de coopérative, nous nous engageons en faveur de la société. Notre but est d'en accroître la résilience et de contribuer à construire l'avenir de la Suisse.

En 2023, nous avons affiné l'orientation de notre engagement sociétal et mis en œuvre d'importants développements. Désormais, notre engagement est aligné sur notre stratégie de développement durable et met l'accent sur la prévention et la résilience. Nous privilégions par conséquent les partenariats et les projets dans les domaines de la prévention des dangers naturels, de la recherche et de la capacité d'innovation, de l'art et de la culture ainsi que dans le domaine social.

Champs d'action de la Mobilière

Construction d'un avenir sociétal positif



Nature et prévention

Depuis 2006, la Mobilière a soutenu 167 projets de prévention dans des communes exposées aux risques naturels, pour environ 43 MCHF. La somme allouée en 2023 s'est élevée à CHF 1 018 000. Nous avons aussi offert cinq systèmes mobiles de protection contre les crues, portant ainsi à quinze le nombre de ceux fournis à ce jour. Nous consacrons en outre jusqu'à 4,5 MCHF par année à des projets de protection du climat et d'adaptation au changement climatique.

Capacité d'innovation et développement

Le Forum Mobilière a pour but de promouvoir la capacité d'innovation des PME et des organisations à but non lucratif (OBNL) suisses. Des ateliers sont proposés à Thoune et à Lausanne, où les participantes et participants réfléchissent aux questions d'avenir concernant leur entreprise ou organisation. En 2023, 541 personnes provenant de 44 PME et OBNL y ont pris part. Le nouveau PopUp Forum Mobilière organise en outre dans toute la Suisse des ateliers sur les questions d'orientation, d'innovation et de transformation.

Esprit de solidarité

En juillet, le camp d'été Atelier du Futur a réuni environ 350 jeunes de Suisse alémanique et autant de Suisse romande. Plus de 50 jeunes ont en outre participé à son édition tessinoise, organisée pour la seconde fois dans le cadre du Locarno Film Festival. Au cœur des discussions menées dans les ateliers: les défis de notre société.

Art et culture

Plus de 10 000 personnes ont visité l'exposition «Transformations» au musée Franz Gertsch, à Berthoud, où l'on pouvait découvrir quelque 300 pièces de la collection de la Mobilière Suisse Société Coopérative. En 2023, les sites de Direction de Berne et de Nyon ont également accueilli deux expositions. Le Prix Mobilière – le plus ancien prix d'encouragement à la culture décerné par une entreprise d'assurance suisse – récompense de jeunes artistes dont le travail aborde de grandes questions sociétales. Comme chaque année, les œuvres des artistes nominés ont été exposées au salon artgenève. Au Locarno Film Festival, la «Rotonda by la Mobilière», le lieu de rencontre créé par la Mobilière pour le public du festival et la population locale, a attiré plus de 100 000 personnes. La Mobilière est partenaire principal du festival ainsi que du programme Locarno Kids.

Fonds de soutien

Depuis 1976, la Fondation du Jubilé de la Mobilière Suisse Société Coopérative soutient des projets dans les domaines de la science, de la recherche et de la culture. En 2023, 43 projets ont bénéficié de contributions à hauteur de CHF 613 000 au total. De plus, grâce au Fonds pour des projets durables dans les régions, nos agences générales peuvent promouvoir des projets écologiques, sociaux ou culturels dans leur région. En 2023, une somme de CHF 680 335 a été allouée à 29 projets, sélectionnés parmi 49 demandes. Enfin, le Fonds de donations permet à la Mobilière de soutenir des projets sociaux, culturels, économiques et d'utilité publique, ainsi que des projets de formation. En 2023, il a soutenu 189 projets.

Gouvernance d'entreprise

Gestion et contrôle de l'entreprise	50
Rémunérations	52

Gestion et contrôle de l'entreprise

La Mobilière pratique un reporting transparent et présente ses principes de gouvernance d'entreprise de façon ouverte et compréhensible. Elle répond ainsi aux attentes de ses parties prenantes.

Non cotée en Bourse, la Mobilière n'est pas soumise aux prescriptions de la directive SIX sur les informations relatives à la gouvernance d'entreprise. Elle adhère néanmoins à ces principes de transparence, ainsi qu'au Code suisse de bonnes pratiques pour la gouvernance d'entreprise.

Structure de l'entreprise et actionariat

Tant la Coopérative que la Holding sont des sociétés de droit suisse ayant leur siège à Berne, la première détenant la totalité du capital-actions de la seconde.

Déléguées et délégués de la Mobilière Suisse Société Coopérative

La Coopérative compte actuellement plus de 1,9 million de sociétaires – personnes physiques ou morales et collectivités publiques. Leurs intérêts sont défendus par 150 déléguées et délégués représentant les régions ainsi que les divers cercles de titulaires d'assurances. Les déléguées et délégués approuvent chaque année le rapport de gestion, les comptes annuels ainsi que le rapport annuel de la Coopérative. De plus, ils prennent acte des états financiers, établis conformément au référentiel comptable reconnu Swiss GAAP RPC, décident de la répartition du bénéfice résultant du bilan et élisent les membres du Conseil d'administration de la Coopérative.

Conseil d'administration de la Mobilière Suisse Société Coopérative

Conformément aux statuts, le Conseil d'administration de la Coopérative est formé d'au moins quinze personnes, et sa composition permet de concrétiser la volonté d'un ancrage aussi large que possible dans les régions et les divers cercles de titulaires d'assurances. Au 1^{er} janvier 2024, il comptait 26 membres.

Roland Egli (Lachen SZ) et Marie-Gabrielle Ineichen-Fleisch (Hinterkappelen) ont été nouvellement élus pour un mandat de trois ans. Urs Berger (Therwil), Markus Hongler (Zurich) et Dora Andres (Schüpfen) ont remis leur mandat.

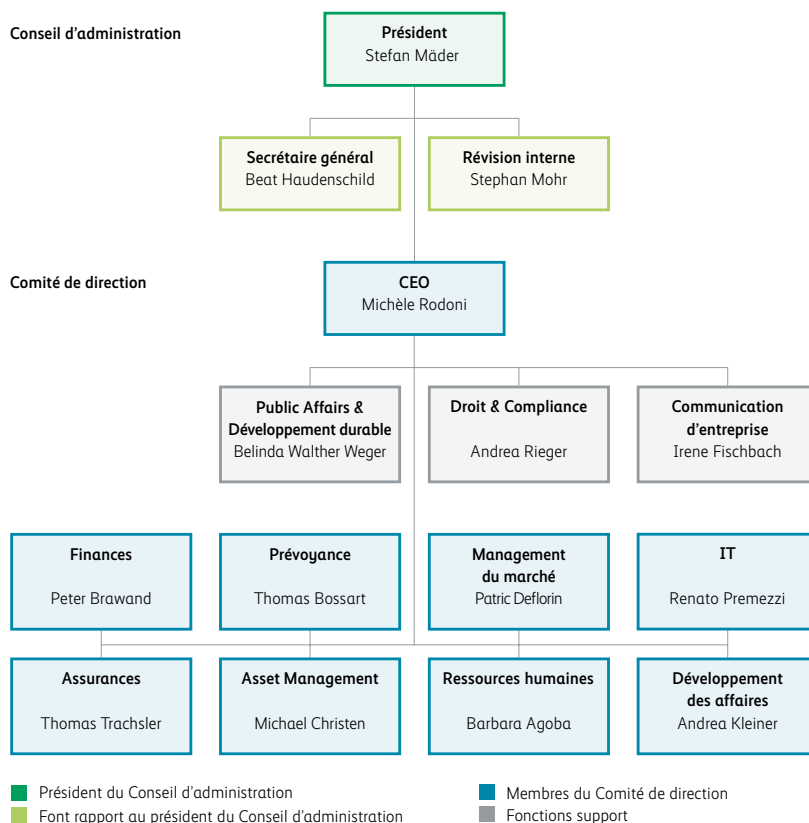
Conseil d'administration de Mobilière Suisse Holding SA

Le Conseil d'administration de la Holding doit être formé d'au moins cinq personnes; au 1^{er} janvier 2024, il comptait neuf membres. La composition des Conseils d'administration de Mobilière Suisse Holding SA, de Mobilière Suisse Société d'assurances SA et de Mobilière Suisse Société d'assurances sur la vie SA est identique.

Structure de direction de Mobilière Suisse Holding SA

La CEO est chargée de la conduite opérationnelle et de la direction globale du Groupe. Il lui incombe d'informer régulièrement le Conseil d'administration sur la marche des affaires et les projets importants du Groupe, des secteurs du Comité de direction et des sociétés du Groupe. Le Comité de direction met en œuvre la stratégie d'entreprise arrêtée par le Conseil d'administration de la Holding.

Au 1^{er} janvier 2024, la structure de direction se composait comme suit:



Rémunérations

La Mobilière applique une politique de rémunération qui tient compte des valeurs inhérentes à l'esprit de coopérative et fait participer ses collaboratrices et collaborateurs à son succès.

Rémunérations 2023

Déléguées et délégués

Indemnités fixes et frais:
CHF 421 000

Conseil d'administration de la Coopérative

- Total des indemnités fixes:
CHF 712 500
- Indemnités les plus élevées:
CHF 20 000 (Urs Berger, président jusqu'au 12 mai 2023)
et CHF 20 000 (Stefan Mäder, président dès le 12 mai 2023)

Conseil d'administration de la Holding

- Rémunération totale, hors jetons de présence: CHF 1 585 167
- Indemnités les plus élevées:
CHF 314 000 (Urs Berger, président jusqu'au 12 mai 2023)
et CHF 418 668 (Stefan Mäder, président dès le 12 mai 2023)

CEO et Comité de direction

- Total des rémunérations fixes et variables et de la participation au résultat orientée vers l'avenir:
CHF 7 332 396
- Indemnité la plus élevée,
Michèle Rodoni, CEO:
CHF 1 478 250

Les principes de rémunération du Groupe Mobilière applicables à tous les échelons de fonction sont définis dans la politique de rémunération adoptée par le Conseil d'administration. Celle-ci prescrit des rémunérations appropriées qui, en comparaison sectorielle, s'avèrent proportionnées et compétitives.

Les collaboratrices et collaborateurs ainsi que les cadres perçoivent un salaire de base et, selon la marche des affaires, une participation au résultat fixée par le Conseil d'administration. La rémunération globale directe annuelle de la CEO, des membres du Comité de direction et de la Direction se compose d'un salaire de base et d'une part variable qui encourage une culture de la performance. Elle est nettement inférieure à la rémunération de base, afin d'éviter autant que possible tout comportement indésirable.

Déléguées et délégués de la Coopérative

Les membres de l'Assemblée des délégués perçoivent une indemnité fixe de CHF 2000 et une indemnité forfaitaire pour frais.

Conseil d'administration de la Coopérative

La rémunération des membres du Conseil d'administration de la Coopérative consiste en une indemnité fixe et des jetons de présence.

Conseil d'administration de la Holding

Les principes et les composantes de la rémunération du Conseil d'administration de la Holding ainsi que les règles de remboursement des frais sont arrêtés dans un règlement édicté par le Comité de gouvernance.

CEO et membres du Comité de direction du Groupe Mobilière

La rémunération de la CEO et des membres du Comité de direction est arrêtée dans un règlement édicté par le Conseil d'administration de la Holding.

Impressum

Mobilière Suisse Holding SA, Berne

Responsabilité générale

Communication financière
Direction Mobilière, secteur Finances
finanzkommunikation@mobiliere.ch

Mise en page et concept visuel

Matthias Pauwels, Berne, matthias.pauwels.ch

Rédaction

Communication financière, Direction Mobilière, secteur Finances

Photographie

Beat Schweizer, Berne, beatschweizer.com

Traitement de l'image, composition, impression et façonnage

Stämpfli Communication

Crédits photographiques

Pages 8 et 9, «Notre année 2023»

Grêlon: Laboratoire Mobilière de recherche sur les risques naturels / Maria Kienholz / CC BY-SA 4.0

Forêt: Shutterstock / ESP Professional

Visualisation d'une ville éponge: direction des travaux publics de la Ville de Berne

Version française

Service linguistique de la Mobilière, Berne

La version électronique de ce rapport est disponible sur
mobiliere.ch/rapportannuel



printed in
switzerland

Imprimé sur papier PlanoJet Offset mat

